

Vedlegg til rapport Oppdragsdokument – 1. tertial 2020

Behandlingshjelpemidler (BHM) og utvikling av hjemmebehandling ved Helgelandssykehuset HF

Bakgrunn

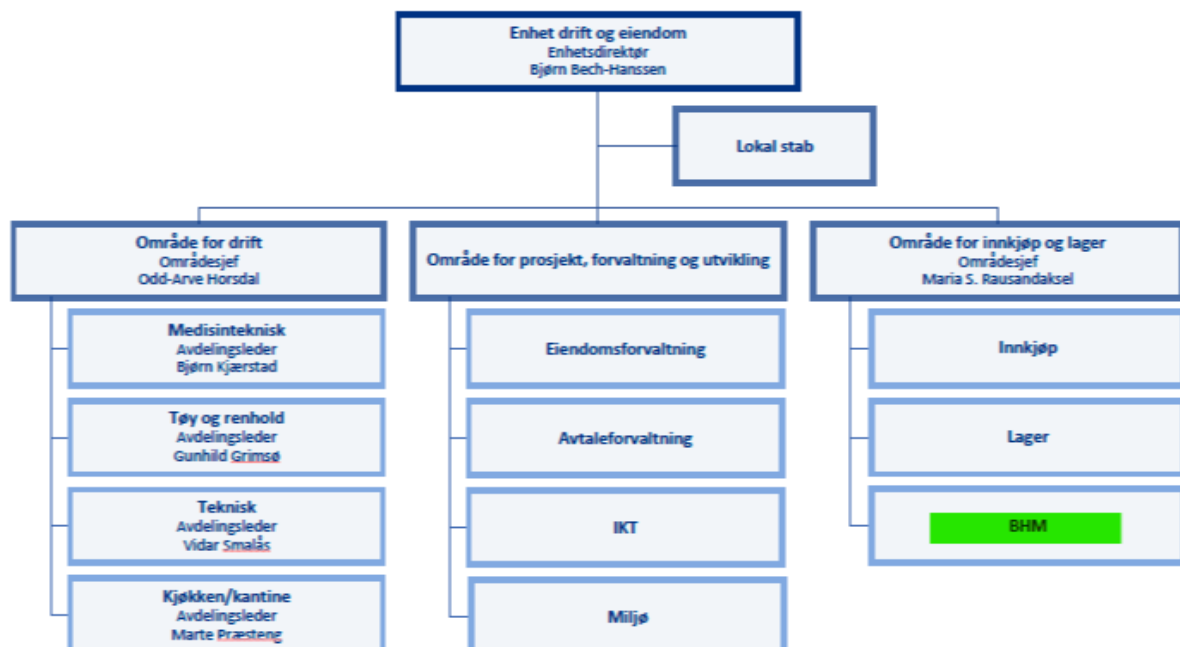
Følgende oppdrag er lagt i Oppdragsdokumentet til Helgelandssykehuset HF kap. 3.0 Pasientens helsetjeneste – felles for alle tjenestoområder: «Vurdere utvikling i bruk av behandlingshjelpemidler for å korrigere uønsket variasjon og definere ønsket utvikling med økt hjemmebehandling. Vurdere behov for kompetanse og eventuelle organisatoriske endringer.»

I denne rapporten beskriver Helgelandssykehuset dagens status knyttet til ressurser og organisering, samt økonomi, kostnadsutvikling, pasienter og utstyrshåndtering. Rapporten er imidlertid ikke svar på definisjonen av fremtidig utvikling av hjemmebehandling for å korrigere uønsket variasjon. Dette spørsmålet vil sees i sammenheng med øvrig vurdering av pasientbehandlingen ved Helgelandssykehuset.

Organisering

Behandlingshjelpemidler har frem til 2017 vært organisert som en del av sykehusenheten i Sandnessjøen, mens budsjettrammene har vært en del av felleskostnadene i foretaket.

BHM ble i 2017 besluttet organisert som en del av ny Enhet for Drift og eiendom og lagt inn under område Innkjøp og logistikk.



Ressurser og kompetanse

Avdelingen består i dag av følgende ressurser

- 1 fagansvarlig sykepleier som har ansvar for daglig drift og fagansvar for avdelingen
- 2 konsulenter – en hjelpepleier og en sosionom med fordypning i offentlig forvaltning
- 30% hjelpepleier – bistår med logistikkarbeid
- Økonomi og personalansvar er tillagt områdesjef

Medisinteknisk avdeling

BHM disponerer ressurser ved medisinteknisk avdeling som er organisert i enheten Drift og eiendom.

- 1 medisintekniker og 1 lærling som i hovedsak leverer tjenester til BHM.

Sentrallager

Sentrallageret har ansvaret for vedlikehold av lagerbeholdning og lagerføring av alt forbruksmateriell i tilknytning til BHM.

Kompetanseutvikling

Behandlingshjelpemidler har de siste 3 år jobbet målrettet med oppbygging av kompetanse på alle områder under ansvarsporteføljen. Det ble iverksatt flere tiltak og her er noen som har hatt størst betydning for utviklingen av avdelingen:

- **Innføring av Medusa** som FTV system for å sikre kontroll på pasienter og utstyr
- **Insourcing av ansvar for oksygenbehandling i hjemmet**, samt endring av behandlingsform i tett samarbeid med lungebehandlere ved HSYK og NLSH. Tiltaket bidro til en betydelig økonomisk og miljømessig gevinst. Videre bidro tiltaket til oppbygging av egen kompetanse knyttet til oksygenbehandling og utstyrshåndtering, samt en mer trygg og forutsigbar pasientbehandling.
- **Tett samhandling med og opplæring fra leverandører av utstyr og forbruksmateriell.** Det har de tre siste årene vært gjennomført mange opplæringsaktiviteter fra våre leverandører på utstyr. Dette er tiltak som vi i relevante tilfeller inviterer også kommunehelsetjenester og ansatte i institusjoner.
- **Utfører distribusjon og håndtering av insulinpumper og forbruksmateriell i egen regi (tidligere levert fra UNN).** HSYK utfører fra 1.1.2020 alle aktiviteter knyttet til håndtering av pasienter med insulinbehandling. Dette har medført et betydelig kompetanseløft både for medarbeiderne ved BHM, men også for behandlermiljøet ved HSYK.
- **Deltagelse i nasjonal konferanse for Behandlingshjelpemidler og bygge nettverk med fagmiljøer i andre helseforetak**

Økonomi og kostnadsutvikling

Behandlingshjelpemidler har de siste år hatt en stor økning i antall pasienter og denne økningen ser ut til å bli vedvarende. Hovedårsaken til dette er at flere pasienter får tildelt utstyr, samt at det skjer utvikling av utstyret i markedet som i seg selv er kostnadsdrivende.

Samtidig har BHM området stor avtaledekning gjennom nasjonale avtaler som har medført at enhetskostnadene på enkelte utstyrsgupper har falt betydelig.

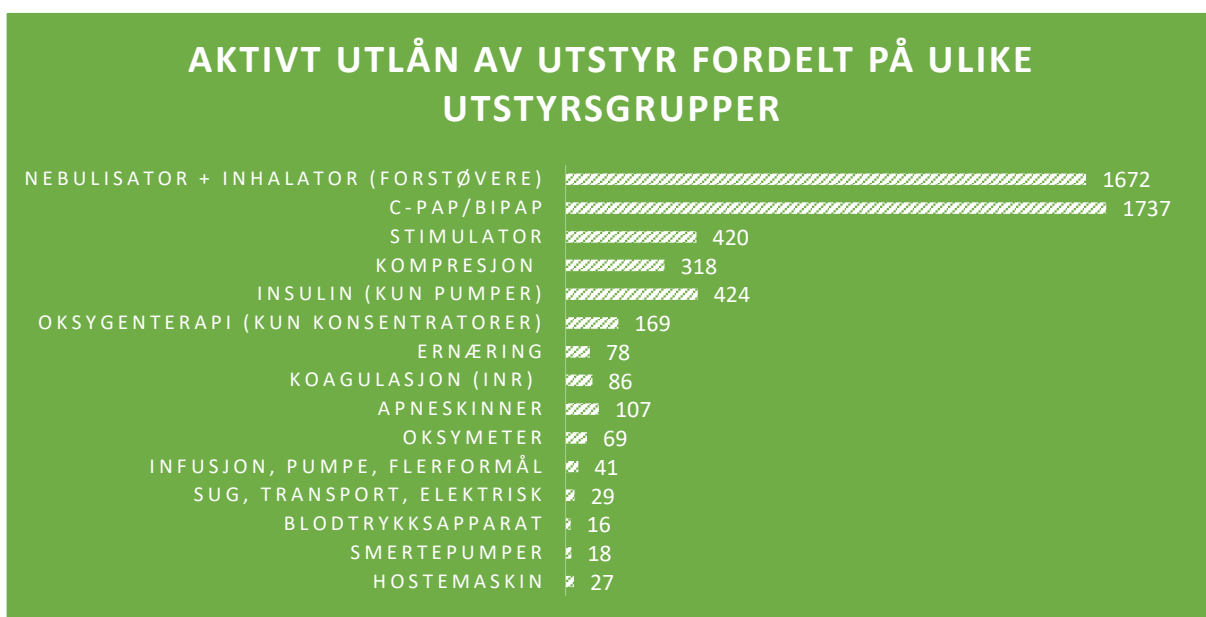
Tabellen under viser kostnadsutviklingen (i 1000 kr) de siste 10 år

År	Budsjett	Regnskap	
2010	9 891	12 975	
2011	10 167	14 188	
2012	13 300	14 386	
2013	13 800	15 946	
2014	15 000	16 289	
2015	15 700	18 811	
2016	17 000	23 233	
2017	14 520	21 421	eks. mva
2018	21 000	22 291	eks. mva
2019	21 588	21 584	eks. mva
2020	25 236	-	eks. mva

Kommentar til kostnadsutviklingen: Kostnadene har økt de siste årene. Samtidig ser vi at fokus og kontroll på pasienter og utstyr via forvaltningssystemet Medusa, dialog med behandlere og leverandører, samt kompetanseheving av egne medarbeidere medfører i større grad kontroll på kostnadene og kunnskap om driverne til disse ved HSYK. Gjennom kostnadskontroll og kompetanse sikrer vi også bedre kvalitet i behandlingen til pasientene.

Status pasienter og utstyr ved HSYK

Helgelandssykehuset leverer utstyr og forbruksmateriell til 4493 pr 30.04, dette utgjør en 5,8% av befolkningen på Helgeland.



4493

Pasienter

6936

Sum av utstyr
utlånt til pasienter

7400

Sum apparater
totalt

77 000 innbyggere

5,8 % av befolkningen har BHM utstyr