

Helgelandssykehuset HF/Helse Nord
Utkast ambulanseplan spesiell del 2015 - 2025

11. mai 2015

Dokumentkontroll

Revisjon:	Revisjonen gjelder:			Godkjent:	Dato:
Prosjektnr:	Arkivnr.:		Saksbeh.: ASH / SMJ / OMR	Kontroll: BHA	Dato: 11.05.2015
Dokumenttittel: Utkast ambulanseplan spesiell del 2015 – 2025					

Innledning

Denne delen inneholder planer for ambulansetjenesten i de enkelte ambulanseområder. Ambulansetjenesten er inndelt i fire ambulansesoner som består av flere kommuner.

Valget av ressursplassering har to hovedmotiver. For det første er helseforetakene pålagt å organisere prehospitale tjenester i henhold til Forskrift om krav til akuttmedisinske tjenester utenfor sykehus. Krav om kompetanse og tilstedevakt legger klare føringer for hvordan ambulansetjenesten skal organiseres.

For det andre har departement og Storting gjentatte ganger meldt et ønske om kortest mulig responstider. Selv om forskrift ikke fremsetter konkrete krav har St.m. nr. 43 (1999-2000) "Om akuttmedisinsk beredskap" definert hvilke rammer man ønsker at tjenesten skal operere innenfor. I Helgelandssykehuset kan vi med optimal ressursplassering langt på vei oppfylle disse kravene, uten vesentlig budsjettøkning.

Kapitlene under inneholder tabeller som viser befolkningsstrukturen i kommunene. Tallene er basert på SSB's rodetall. Befolkningsstørrelse og rodebetegnelser er i noen tilfelle unøyaktige. Likevel gir tabellene en viss oversikt over hvor folk bor.

De samme tabellene gir dessuten for de fleste ambulanseområdene beregninger for kjøretid fra ambulansestasjonen til rodene. Disse tallene inneholder, på tross av at vi har lagt mye anstrengelse i korrekturlesning, også endel unøyaktigheter. Likevel mener vi at tabellene kan brukes til å beregne i hvilken grad responstidskravene er oppfylt.

Hvilket aktivitetstak og krav til befolkningsmengde som vil gi grunnlag for dispensasjon fra kravet om tilstedevakt er ikke konkret angitt i forskrift. Vi har i oppsettet under tatt utgangspunkt i at bilambulansetjenester som utgangspunkt skal være organisert med tilstedevakt. Der det er naturlig har planen lagt opp til felles ambulansestasjon for båt og bil.

Arbeidsgruppe revisjon av ambulanseplan for perioden 2015 til 2025

NAVN	TITTEL / ROLLE
Helgelandssykehuset HF	
Odd Magne Rønning	Områdesjef ambulanse - Leder arbeidsgruppe
Arve Smedseng	Områdesjef pasientreiser
Knut Roar Johnsen	Kompetanseansvarlig ambulanse – Undervisningsleder
Lisbeth Ann Johansen	Avdelingsleder AMK, Sandnessjøen
Tor Ragnar Mikalsen	Avdelingsleder Sandnessjøen
Tommy Mathisen	Avdelingsleder
Espen Jensen	Avdelingsleder
Monica Kaspersen	Avdelingsleder Brønnøysund
Peter Skrabak	Medisinsk rådgiver
Knut Solfeld	Hovedtillitsvalgt Delta
Willy Andre Engås	Hovedtillitsvalgt Fagforbundet
Ann-Mari Tollefsen	Hovedtillitsvalgt NSF
Bjørnar Skjæran	Representant Indre Helgeland Regionråd
Arnt Frode Jensen	Representant Helgeland Regionråd
Andre Møller	Representant Sør Helgeland Regionråd
Tor Magnus Molund	Foretaksverneombud
Terje Gjertsen	Vara for Lisbeth Ann Johansen
Kolbjørn Aasvik	Vara for Bjørnar Skjæran
OEC Gruppen as Hospitalitet	
Arild Sundt-Hansen	Prosessledelse
Stig Morten Jensen	Sekretariat/prosessledelse
Kjersti Melander Often	Multiconsult (bil)
Rune Moen Nordbø	Multiconsult (båt)

Innholdsfortegnelse

1	Organisering og ledelse	1
1.1	Ambulanseledelse	1
1.2	Bilambulansetjenesten	2
1.3	Ambulansebåter	2
1.4	Arbeidstidsordninger	2
1.5	Utstyr, medikamenter og annet utstyr	2
2	Ambulansesoner	3
2.1	Sone 1 Sandnessjøen	3
2.1.1	Herøy og Dønna	6
2.1.2	Nesna	7
2.2	Sone 2 Mo i Rana	7
2.2.1	Rana	7
2.2.2	Hemnes	10
2.2.3	Utskarpen	11
2.2.4	Lurøy, Træna og Rødøy kommuner	12
2.3	Sone 3 Mosjøen	15
2.3.1	Vefsn	15
2.3.2	Grane / Hattfjelldal	18
2.4	Sone 4 Brønnøysund	20
2.4.1	Brønnøy, Sømna og Vevelstad kommuner	20
2.4.2	Vega kommune	24
2.4.3	Bindal kommune	25

Tabelloversikt

Tabell 1: Befolkning og bosettingsmønster - Alstadhaug	4
Tabell 2: Befolkning og bosettingsmønster - Leirfjord	5
Tabell 3: Befolkning og bosettingsmønster - Herøy	6
Tabell 4: Befolkning og bosettingsmønster - Dønna	6
Tabell 5: Befolkning og bosettingsmønster - Nesna	7
Tabell 6: Befolkning og bosettingsmønster - Rana	10
Tabell 7: Befolkning og bosettingsmønster - Hemnes	11
Tabell 8: Befolkning og bosettingsmønster – Utskarpen	12
Tabell 9: Befolkning og bosettingsmønster - Rødøy	13
Tabell 10: Befolkning og bosettingsmønster - Lurøy	14
Tabell 11: Befolkning og bosettingsmønster - Træna	14
Tabell 12: Befolkning og bosettingsmønster - Vefsn	16
Tabell 13: Avstanden dør til dør mellom sykehusene slik veiene er i dag er slik - Vefsn	17
Tabell 14: Kjøretid mellom sykehusene, beregnet for forskjellige hastigheter - Vefsn	17
Tabell 15: Strekningen HS Msj - HS MiR	17
Tabell 16: Strekningen HS Msj - HS Ssj	18
Tabell 17: Befolkning og bosettingsmønster - Hattfjelldal	19

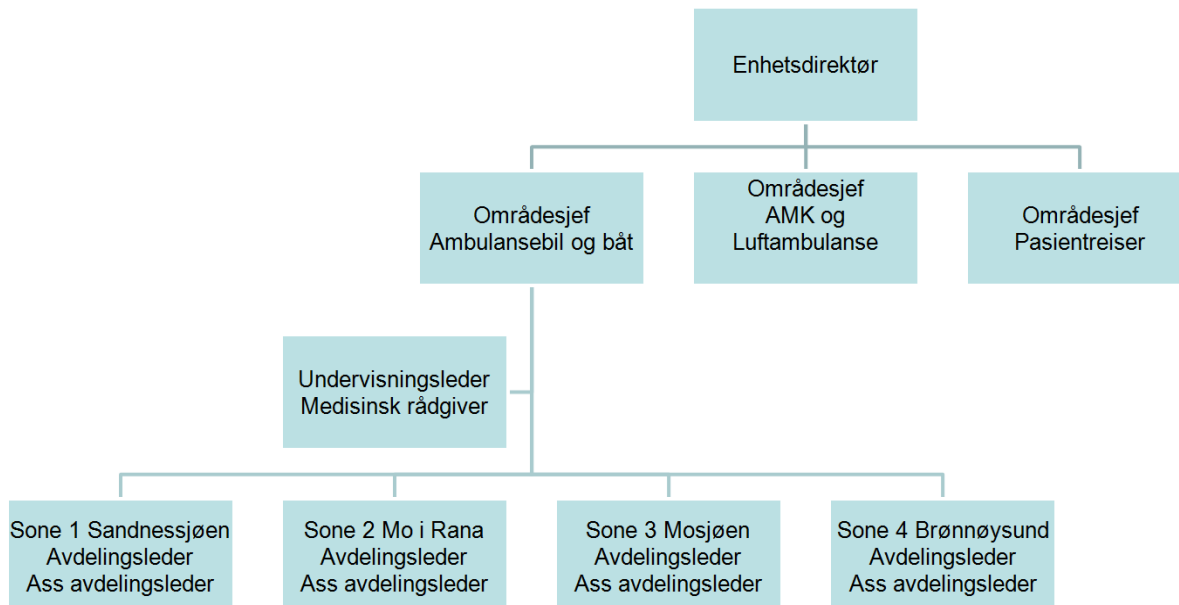
Tabell 18: Befolkning og bosettingsmønster - Grane.....	19
Tabell 19: Befolkning og bosettingsmønster - Sømna	21
Tabell 20: Befolkning og bosettingsmønster Vevelstad	21
Tabell 21: Befolkning og bosettingsmønster - Brønnøy.....	23
Tabell 22: Ambulanseaktivitet i tidsrommet 20.00-08.00 - Brønnøy	23
Tabell 23: Fordeling av turer - Brønnøy	24
Tabell 24: Befolkning og bosettingsmønster - Vega	25
Tabell 25: Befolkning og bosettingsmønster - Bindal.....	26

Figuroversikt

Figur 1: Organisasjonskart - prehospital enhet	1
--	---

1 Organisering og ledelse

Prehospital enhet Ambulansebil og båtjenesten



Figur 1: Organisasjonskart - prehospital enhet

1.1 Ambulanseledelse

Ambulanseledelsen har ansvar for at ambulansetjenesten tilfredsstillers, og drives etter, de krav som er lagt til grunn i helseforetakets ambulanseplan.

Ambulanseledelsen har også ansvar for videreutvikling av tjenesten slik at denne til enhver tid tilpasser seg det behov som stilles både faglig, operativt og beredskapsmessig.

Ambulanseledelsen består av:

- Områdesjef med ansvar for følgende:
 - Overordnet ansvar for at ambulansetjenesten drives i henhold til lover og forskrifter
 - Budsjett
 - HMS
 - Kontakt med eksterne samarbeidspartnere, andre helseforetak samt RHF
 - Systembøker, informasjonssystemer
 - Koordinerende ansvar for drift av ambulansestasjoner
 - Oppfølging av stasjonsledere

- Avdelingsledere som har ansvar for følgende:
 - Daglig drift av stasjonene i egen sone
 - Turnus/vaktlister
 - Personell
 - Materiell
 - Budsjett og økonomiansvar for stasjonene i egen sone

1.2 Bilambulansetjenesten

Helgelandssykehuset eier og drifter bilambulansetjenesten selv.

Eksisterende og kommende krav til ambulansetjenesten gjør at helseforetaket i større grad må kvalitetssikre kompetansen til ambulansepersonellet, medisinske delegeringer, opplæring, medisinsk utstyr og annet materiell selv. De endringer / omorganiseringer som man ser kommer for helseforetaket i årene fremover vil stille høyere krav til ambulansetjenesten. Ved egen drift har man bedre mulighet til å møte disse kravene og gjøre endringer og omorganiseringer.

1.3 Ambulansebåter

Helgelandssykehuset har gjennomført en større omlegging av hele ambulansebåttjenesten på Helgeland (ambulans-, syketransporter og skyss av helsepersonell). Nye og mer moderne fartøyer er anskaffet gjennom driftsavtale med Redningsselskapet. De er bemannet med helsefaglig kompetanse og akuttmedisinsk utstyr. Det er inngått avtaler med kommunene på Helgeland om samordning av ambulansebåttjenesten som sikrer god og kostnadseffektiv drift av tjenesten.

1.4 Arbeidstidsordninger

Ambulansetjenesten er delt opp i fire soner:

- Sone 1 Sandnessjøen
- Sone 2 Mo i Rana
- Sone 3 Mosjøen
- Sone 4 Brønnøysund

Arbeidstidsordningene er bygd opp med tilstedevakt (vakt på vaktrom) og kombinasjon vakt på vaktrom / hjemmevakt. Turnusene er gjennomsnittsberegnet.

Ambulansestasjonene har forskjellige arbeidstidsordninger som er utarbeidet og godkjent av avdelingsleder / tillitsvalgt. I distriktene går man med hjemmevakt 2-7 døgn på vakt og ved sykehusområdene, på stasjonsvakt, 1-3 døgn.

Det er i dag store utfordringer i forhold til AML brudd på de stasjonene med kort aktiv tid og høy aktivitet på passiv tid. På disse stasjonene bør man se på gjeldende turnuser og kanskje å ha lengre aktiv tid evt. aktiv tid på andre deler av døgnet.

Forslaget til sammenslåing av tjenester og turnusordninger med vakt på vaktrom vil være en forbedring av dagens turnusordninger i distriktene og ha positiv effekt på både arbeidsmiljø og antall AML brudd.

Tjenestene skal som hovedregel være organisert med tilstedevakt. Dette gir mindre AML brudd, bedre responstid, bedre arbeidsmiljø og økt fagmiljø. Ett godt arbeidsmiljøtiltak er å rullere på vaktene på den enkelte stasjon og mellom stasjonene i hver enkel ambulansesone for å unngå faste vaktlag, der dette er mulig.

Bedre selektering av transportert på AMK sentralen vil kunne gi mindre belastning på de ansatte. Ett av tiltakene som nå er iverksatt er ingen grønne turer etter kl 20.00

Her bør man også se på langturer (eks Bodø) kveld / natt for å redusere brudd på hviletidsbestemmelsene. Samarbeid med sykehusene, kommunen, LV legene og akutt teamet vil være med å redusere antall oppdrag.

1.5 Utstyr, medikamenter og annet utstyr

Medikamentliste for ambulansetjenesten Helgelandssykehuset

Ambulansetjenesten er utstyrt med medikamenter i henhold til vedlagte medikamentliste for ambulansebil og båttjenesten i Helgelandssykehuset. Gjeldende medikamentliste revideres hvert år.

Utstyr

Pakkelister for Helgelandssykehusets ambulansetjenesten per 2015 er separate vedlegg til ambulans planen.

Ambulansebårer

Ulike båretyper vanskeliggjør rasjonell drift. For å unngå dette standardiseres ambulansebårene. Helseforetaket etablerer system for reparasjon og service av ambulansebårer. Ambulansetjenesten tilsluttet Helgelandssykehuset plikter å benytte det båretystem som helseforetaket til enhver tid bestemmer skal benyttes i tjenesten.

Standardisering og utskifting av bårer gjøres ved behov for nye bårer.

Ambulansebårer tilpasses hver enkelt ambulansenhet. Ved behov må pasienter så fremt det ikke medfører ekstra belastning flyttes over mellom ambulansebårer i forbindelse med møtekjøring ambulans ebiler / ambulans ebåter.

Ambulanseuniform

Ambulansetjenesten Helgelandssykehuset plikter å følge Nasjonalt uniformsreglement fra Norges ambulansesjefslag, herunder også distinksjonsmerking.

Reglement danner norm for uniformering i ambulansetjenesten i Helgelandssykehuset HF. Den enkelte ansatte har et selvstendig ansvar å se til at korrekt uniform blir benyttet under utøving av tjenesten. Uniform skal benyttes kun i tjenestesammenheng, det er ikke tillatt å benytte noen deler av utdelte uniforms effekter til privat bruk. Når uniform benyttes, skal denne være komplett, og ikke benyttes sammen med annet (privat) tøy.

Uniform består av ambulanseuniform eller tjenesteuniform, og skal benyttes i forhold til den enkeltes arbeidsoppgaver og tjenestestilling. Personell på samme ambulans e/ambulans estasjon skal så langt som mulig benytte samme type uniform under utføring av ambulans etjenesten. Kun uniforms effekter tildelt av ambulans etjenesten tillates brukt.

Gjeldende uniformsreglement for UNN HF og Helgelandssykehuset HF vedlegges ambulans eplan.

2 Ambulansesoner

Ambulansetjenesten er delt inn i fire ambulans esoner. Hver ambulans esone består av flere tjenester. Ambulans esonene ledes av avdelingsledere som er stasjonert ved tjenestene Sandnessjøen, Mo i Rana, Mosjøen og Brønnøysund. For å sikre tilnærmet samme aktivitet og arbeidsbelastning for ambulans epersonellet vil man etablere turnusordninger i hver enkelt sone som sikrer rulling mellom de ulike tjenestene for alle ansatte.

2.1 Sone 1 Sandnessjøen

- Ambulansetjenesten Sandnessjøen
- Ambulansetjenesten Dønna / Herøy
- Ambulansetjenesten Rødøy

Alstahaug og Leirfjord

Ambulansestasjon Alstahaug og Leirfjord er plassert ved Helgelandssykehuset Sandnessjøen. Stasjonen har to døgnbemannede biler med tilstedevakt. Øyene dekkes opp av ambulans ebåten som er stasjonert på Dønna eller Horn.

Hovedtyngden av befolkningen bor i Sandnessjøen sentrum. 95 % av befolkningen har landfast veiforbindelse, 280 mennesker bor på øyer sør i Alstahaug kommune. Leirfjord har ikke øybefolkning.

ALSTADHAUG	RODE	INNB.	KJØRETID	RESSURS	MERKNAD
	BLOMSØY	18	40		
AUSTBØ	87	33			Avhengig av båt
STOKKA	194	10			
SØVIK	262	14			
BELSVÅG/HAMNES	55	22			
BÆRØYVÅGEN	6	35			Avhengig av båt
LAUVØYLANDET	25	30			Avhengig av båt
MINDLAND	77	25			Avhengig av båt
TJØTTA	237	36			
OFFERSØY	64	29			
HESTØY	67	40			Avhengig av båt
HORVNES	230	7			
SANDNES/KROKEN	426	6			
MATSTIA/HØGÅSEN	424	6			
SANDNES ØVRE	218	6			
ÅSEN/SANDNES	408	1			
SENTRUM	579	2		Ambulanse	
STAMNES/ÅSEN	857	2			
STAMNESMARKA	372	2			
STAMNESMARKA	392	2			
LYNGÅSEN	331	5			
SEGELBERGAN	310	7			
MYRHOLT	260	6			
URA	842	7			
KLEIVA/BREIMO	234	8			
STRENDERN	247	9			
NOVIK	76	10			
BOTN	48	12			

Tabell 1: Befolkning og bosettingsmønster - Alstadhaug

LEIRFJORD	RODE	INNB.	KJØRETID
	ANGERSNES/REINES	107	23
	ULVANG	119	23
	MEISFJORD/LØKÅS/HJ	187	16
	LEINES	238	14
	SIMSØ/MOEN	96	19
	LELAND/TØMMERVIK	642	20
	BREILAND	37	24
	NORDNES/TOVÅS	112	30
	LEIRA	68	43
	FORSLAND/KVITING	89	29
	KJÆRSTAD/LADING	87	32
	SUND/HELLESVIK	45	36
	ÅKVIK/KVALNES	56	43
	FAGERVIKA	41	37
	LEVANG	104	36
	BARDAL	110	47

Tabell 2: Befolkning og bosettingsmønster - Leirfjord

Vaktordninger

Begge bilene har tilstedevakt på sykehuset. Begge bilene har aktivvakt fra kl 08.00 til kl 20.00, og vakt på vaktrom resten av døgnet. Dette gjelder alle dager i uken.

Spesielle forhold knyttet til ambulansestasjonens oppgaver som sykehusambulanse

Ambulansetjenesten Sandnessjøen har tradisjonelt et svært høyt trafikkgrunnlag. De fleste oppdrag er sekundæroppdrag til sykehus.

RESSURSER:

SANDNESSJØEN / LEIRFJORD | Antall innbyggere: 7.346 + 2.138 = 9.484

2 B Ambulanse, 2 mannsbetjent, døgnet, aktiv vakt / vaktrom. Stasjonert Sandnessjøen

2 Reserveambulanse. Stasjonert Sandnessjøen

1 syketransportbil. Stasjonert Austbø

1 syketransportbil. Stasjonert Mindland

2.1.1 Herøy og Dønna

Øykommuner med befolkning spredt på flere øysamfunn uten fast veiforbindelse (Sandvær, Husvær/Brasøy, Vandve, Løkta). Ambulansebåt dekker også øyer i Nesna, Lurøy og Træna kommune.

HERØY	RODE	INNB.	REISETID	RESSURS
	SANDVÆR	20	35	Avhengig av båt
	HUSVÆR	49	25	Avhengig av båt
	BRASØY	60	20	Avhengig av båt
	TENNA	97	35	
	SØR-HERØY	432	31	
	SILVALEN	549	28	
	NORD-HERØY	236	27	
	INDRE ØKSNINGEN	86	26	
	YTRE ØKSNINGEN	63	28	
	SELØY	145	24	
	STAULEN	14	21	
	GÅSVÆR	1	30	BÅT

Tabell 3: Befolkning og bosettingsmønster - Herøy

DØNNA	RODE	INNB.	REISETID	RESSURS
	NORD-DØNNA	175	26	
	STAVSENG	211	24	
	GLEIN	191	18	
	BJØRN/BERFJORD	194	12	
	HESTAD	51	6	
	HØLEN/SANDSTRAK	31	22	
	SKAGA/BREISTRAND	49	15	
	SOLFJELLSJØEN	343	12	Ambulansebil
	VANDVE	40	30	Avhengig av båt
	LØKTA	139	15	Avhengig av båt

Tabell 4: Befolkning og bosettingsmønster - Dønna

2.1.2 Nesna

Steder som er avhengig av ambulanserbåt stasjonert på Dønna.

NESNA	RODE	INNBY.	KJØRETID	ØY	RESSURS
	HUSBY	101	25		Avhengig av båt
	AUST TOMMA	46	30	Tomma	Avhengig av båt
	HANDNES	76	30		Avhengig av båt
	STEIRA	56		Handnesøy	Avhengig av båt
	NESNASTRANDA	155	8		
	NESNA NORD	380	0		Ambulanse/Båt
	NESNA SØR	877	1		
	SANDNES-MEHUS	60	5		
	HUGLA	121	30	Hugla	Avhengig av båt

Tabell 5: Befolkning og bosettingsmønster - Nesna

RESSURSER:

DØNNA / HERØY | Antall innbyggere: 1.424 + 1.752 = 3.176

1 B Ambulanse, 2 mannsbetjent, døgn, Vaktrom. Stasjonert Bjørn, Dønna

1 Ambulansebåt, døgn, vaktrom, stasjonert Bjørn, Dønna

1 Bårebil. Stasjonert Løkta

1 Bårebil. Stasjonert Brasøy / Husvær

2.2 Sone 2 Mo i Rana

- Ambulansetjenesten Mo i Rana
- Ambulansetjenesten Hemnes
- Ambulansetjenesten Utskarpen
- Ambulansetjenesten Tonnes

2.2.1 Rana

Ambulansetjenesten er stasjonert i leide lokaler i sentrum av Mo i Rana.

Kommunen har i overkant av 26.000 innbyggere og er største kommune på Helgeland. Befolkningen bor i by og landlige områder.

RANA	RODE	INNB.	KJØRETID	RESPONSTID
	TVERRÅNES	308	0	5
HØGÅSEN	1272	0	5	
SAGBAKKEN	548	1	6	
ÅNES	1066	1	6	
LANGMOHEIA	312	1	6	
SKANSEN	334	1	6	
NEDRE SELFORS	553	2	7	
SYKEHUSET	358	2	7	
YTTEREN VESTRE	1718	2	7	
STENNESET	485	2	7	
GRUBEN NEDRE	357	2	7	
STORMYRA	339	2	7	
SELFORSLIA	885	2	7	
TORANESHØGDA	194	2	7	
BRENNSLETTA	290	2	7	
REVELHEIA	642	3	8	
ST HANSHAUGEN	247	3	8	
VESTVIKHEIA	531	3	8	
MELLOMVIKA	376	3	8	
MO KIRKE	445	3	8	
MO SENTRUM	204	3	8	
YTTEREN ØSTRE	873	3	8	
MJØLAN	667	3	8	
TORANESET	322	3	8	
RANOSEN	42	3	8	
MOBEKKEN	506	3	8	
SVALBARDGATA	354	4	9	
STEIBBAKKEN	361	4	9	
STIGERPLATÅET	192	4	9	
FAGERÅSEN	287	5	10	

A RAN	RODE	INNB.	KJØRETID	RESPONSTID
		ØVRE GRUBEN	706	5
	ÅENGET	87	5	10
	HAMMEREN	478	5	10
	ENGLIA	945	5	10
	YTRE LANGNES	263	6	11
	LANGNES	313	6	11
	STEINBEKKHAUGEN	313	6	11
	ALTERNES	270	6	11
	ANDFISKÅ	317	7	12
	BRENNÅSEN	385	7	12
	ÅGA	606	8	13
	HAUKNES	566	9	14
	REINFORSHEIA	206	10	15
	KVERNKROKEN	358	10	15
	MOFJELLET	0	10	15
	ALTEREN	196	11	16
	SJÅNES	66	12	17
	RØSSVOLL	149	12	17
	VILLEN	247	13	18
	SKONSENG	432	13	18
	NERDAL	353	15	20
	SKAMDAL	165	16	21
	DALSELV	242	19	24
	RØVASSDALEN	158	20	25
	PLURDALEN	155	21	26
	STORFORSHEI	811	22	27
	STRAUMEN	209	24	29
	RAUVATN	8	28	33
	NEVERNES	93	28	33
	LANGVASSGREENDA	47	37	42

A RAN	RODE	INN.	KJØRETID	RESPONSTID
	GRØNFJELLDALEN	130	39	44
	UMBUKTA	0	42	47
	DUNDERLAND	82	42	47
	KROKSTRAND	84	53	58

Tabell 6: Befolkning og bosettingsmønster - Rana

Tilpasning til responstidskrav

Med å dele Rana inn i 2 områder, by område og landlige områder overholdes responstidskravet. Vi mener at områder utenfor Reinforsheia (E6 nord), Gruben/Brenn (E12), Skjånes (E6 sør) og Båsmoen (rv 12) kan definere området som landlig. Området innenfor kan stort sett dekkes innenfor 12 minutter. Av Ranas totale befolkning er det 7 % som ikke dekkes innen 25 minutter.

RESSURSER:

RANA | Antall innbyggere: 2.6313

2 B Døgnambulanser, 2 mannsbetjent, døgn, aktiv vakt / vaktrom

Stasjonert Mo i Rana

2 Reserveambulanser uten vaktordning

Reserveambulanse kan settes i drift ved behov

2.2.2 Hemnes

Bilambulansetjenesten er stasjonert i Korgen.

Geografi

Kommunens befolkning bor spredt, dette gjør det vanskelig å oppfylle responstidskravet.

Sandnes/ Leirvika betjenes fra Sandnessjøen.

HEMNES	RODE	INN.	KJØRETID	RESSURS	MERKNAD
	SANDNES/LEIRVIKA	9	45		Betjenes fra Sandnessjøen
	LAPPELLA/SKJÆRAN	382	20		
	ODDEN/MYRA (Hemnesberget)	752	20		
	JUVIKA	168	20		
	ATTERBRAND/SUND/	105	20		
	FINNEID VEST	200	13		
	FINNEID ØST	262	14		
	BREIVIKA/BJERKADA	176	15		

HEMNES	RODE	INNB.	KJØRETID	RESSURS	MERKNAD
	VALLA/LILLEBJERKA	512	11		
	BAKKLANDET	117	8		
	OLDERNESET	365	2		
	KORGEN	785	0	Ambulanse	
	LEIRSKARDALEN	138	10		
	BRYGFJELLDALLEN	151	8		
	BLEIKVASSLIA	446	24		
	TUSTERVATN	55	38		
	ELSFJORD		22		
	ØMMERVATN		21		
	TOVEN		35		
	MJÅVATN		25		
RØSVATN NORD	57	42			

Tabell 7: Befolkning og bosettingsmønster - Hemnes

Forslag til plassering av ambulanseressurser

Vi anbefaler uendret plassering av ambulansetjenesten. Man kan bedre responstiden for enkelte områder med å flytte ambulansestasjonen til Bjerka / Finneid. Dette vil imidlertid øke responstiden for andre områder i tillegg til at man får dårligere dekning av E6 sørover mot Mosjøen.

Vaktordninger

Det anbefales overgang til tilstedevakt i løpet av 3 år for å oppfylle revidert forskrifts krav til vaktordninger.

RESSURSER:

HEMNES | Antall innbyggere: 4.551

1 B Døgnambulans, 2 mannsbetjent, døgn, aktiv vakt / hjemmevakt Stasjonert Korgen.

Overgang til tilstedevakt innen 1.5.2018

2.2.3 Utskarpen

Ressurser

Felles ambulansetjeneste for Lurøy innland og Nesna stasjonert i Utskarpen.

Med bilambulansen plassert i Utskarpen vil Nesna kunne nås på 25 minutter og Tonnes i Lurøy kommune kunne nås på 40 minutter, forutsatt vakt på vaktrom og 5 minutters aktiveringstid. Dette innebærer at vi vil kunne betjene xxx % av befolkningen innen xxx minutter.

Befolkning og bosettingsmønster

Responstider er basert på ambulansel plassering i Utskarpen.

UTSKARPEN	RODE	INNB.	KJØRETID	RESSURS	MERKNAD
	Nesna	1617	21	Ambulanse	
	Nesna stranda	155	21		
	Utskarpen	291	0		
	Sjona	168	5		
	Straumen	181	8		
	Stokkvågen	82	23		
	Aldersundet	152	27		
	Kilboghavn	176	39		
	Tonnes	110	46		
	Konsvikosen	174	42		

Tabell 8: Befolkning og bosettingsmønster – Utskarpen

Forslag til plassering av ambulanseressurser

Vi anbefaler sammenslåing av ambulansetjenestene i Konsvikosen og på Nesna.

Tilpasning til responstidskrav

Organisering med aktiv vakt vaktrom deler av døgnet vil bedre responstiden for hele kommunen.

I og med at 20 % av befolkningen bor på øyer er det ikke meningsfullt å beregne responstider på vanlig måte. Ambulansebåt fra Bjørn i Dønna vil kunne nå alle øyene i løpet av 30 minutter. Mer enn 90 % av befolkningen i "fastlands-Nesna" vil bli dekket innenfor 25 minutter.

RESSURSER:

UTSKARPEN | Antall innbyggere: 3106

1 B Døgnambulans, 2 mannsbetjent, døgn, aktiv vakt / vaktrom. Stasjonert Utskarpen

Reserveambulans stasjonert på Nesna

"First" responder Tonnes

Helsetransportbil Tomma

Helsetransportbil Handnesøya

Helsetransportbil Hugla

2.2.4 Lurøy, Træna og Rødøy kommuner

Ressurser

Ambulansebåttjenesten stasjonert på Tonnes.

Ambulansebil i Utskarpen. Tre bårebiler i Lurøy (Sleneset, Onøy og Lovund) og en bårebil i Rødøy(Jektvik) og to bårebiler i Træna.

RØDØY	RODE	INNB.	KJØRETID	RESSURSER
	MYKEN	18	40	Avhengig av båt
	SLEIPNES	127	45	Avhengig av båt
	TJONG	283	45	Bårebil
	INDRE TJONGSFJORD	29	45	Avhengig av båt
	VÆRANGFJORD	270	25	Avhengig av båt
	ØSTRE SØRFJORD	28	40	Avhengig av båt
	VESTRE SØRFJORD	136	35	Avhengig av båt
	SELSØYVIK	54	15	Avhengig av båt
	GJERØY	87	20	Avhengig av båt
	RØDØY	171	30	Båt/Lege
	NORDNESØY	69	25	Avhengig av båt
	STORSELSØY	29	20	Avhengig av båt
	MELFJORDBOTN	7	40	Avhengig av båt

Tabell 9: Befolkning og bosettingsmønster - Rødøy

LURØY	RODE	INNB.	KJØRETID	
	Røytvik	82		
	Klevhals/Bratlandselv	152		
	Bratlandselv/Olvik	35		
	Aldra	23	15	Avhengig av båt
	Kvinen	45		
	Konsvik	174		Ambulansebil
	Aspdal/Rødøy	110		
	Kvarøy	78	5	Avhengig av båt
	Lurøy/Klippenvåg	129		Båt/Lege
	Onøy	279	20	Avhengig av båt Dønna/Tonnes
	Nord-Svolvær	13	30	Avhengig av båt Dønna
	Sleneset/Moflag	316	30	Bårebil Avhengig av båt Dønna

Y LU RØ	RODE	INNB.	KJØRETID	
	Lovund	429	35	Bårebil Avhengig av båt Dønna
	Sør-Nesøy	45	25	Avhengig av båt

Tabell 10: Befolkning og bosettingsmønster - Lurøy

TRÆNA	RODE	INNB.	KJØRETID	RESSURSER
	Husøy	431	60	Bårebil/Båt/Lege
	Sanna	1	65	Avhengig av båt
	Selvær/Dørvær	65	50	Avhengig av båt
	Stortorvær	1	50	Avhengig av båt

Tabell 11: Befolkning og bosettingsmønster - Træna

Ambulansebåten stasjonert på Tonnes, brukes i dette området også som legekontor for primærhelsetjenesten Rødøy kommune. I tillegg er ambulanserbåten transportressurs for vakthavende lege i Rødøy kommune. Dette innebærer at trafikkgrunnlaget er høyt. Ambulansetransport i området Rødøy, Lurøy og Træna ivaretas av ambulanserbåt stasjonert på Rødøy. Ambulansebil stasjonert i Utskarpen. Det er etablert syke transporttjenester i Træna, Lurøy og Rødøy.

Tilpasning til responstidskrav

Det blir vanskelig å operere med ordinære responstidsberegninger i dette området fordi befolkningen bor så spredt. Med den foreslåtte plassering vil Lovund kunne nås med responstid 30 minutter, Myken etter 45 minutter, forutsatt godt vær. Ambulansehelikopteret fra Brønnøysund er i området etter ca 45 minutters responstid og Redningshelikopteret fra Bodø også etter 45 minutter.

RESSURSER:

LURØY / TRÆNA / RØDØY | Antall innbyggere: 2.016 + 464 + 1.462 = 3.942

1 Ambulansebåt. Stasjonert Tonnes

1 B-ambulanse, døgn, vakt på vaktrom. Stasjonert Utskarpen

Avtale om syke transporttjeneste for følgende områder:

Lurøy

Sleneset

Lovund

Jegtvik

Træna

I møte mellom Helgelandssykehuset, Rødøy kommune og Lurøy kommune 12.04 ble det besluttet å nedsette en arbeidsgruppe som skulle utrede ambulanserbåtløsning for nordre område. Inntil videre opprettholdes flytting av ambulanserbåt fra Rødøy til Tonnes.

2.3 Sone 3 Mosjøen

- Ambulansetjenesten Mosjøen
- Ambulansetjenesten Grane

2.3.1 Vefsn

Kjøretiden er beregnet på normal kjøring etter fartsgrensene og reduseres betraktelig ved akutte hendelser.

VEFSN	RODE	INNB. 2004	INNB. 2013	KJØRETID	RESSURS	MERKNAD
	HOLANDSVIKA	207	177	17		
	STUVLAND	383	342	22		
	FORSMO	133	146	25		
	ØVRE DREVJA	111	98	32		
	STRAUM	180	147	20		
	HERRINGEN	221	219	20		
	HELFJELL	245	243	14		
	HAUKLAND	124	110	11		
	SKALAND	232	220	13		
	RYNES	89	70	6		
	KULSTAD VEST	1572	1495	5		
	KULSTAD	565	468	6		
	SKOTSMYRA	130	115	7		
	MARKA	263	245	9		
	BREIMOEN	256	246	6		
	HALSØY	109	96	5		
	HALS	428	405	4		
	BAUSTEIN	263	213	3		
	SENTRUM 1	336	350	2		
	SENTRUM 2	188	237	2		
	STASJONEN	269	267	1		
	MOSJØEN	335	269	1		
	SKJERVENGAN	641	690	1		
	MOSJØEN NORD-ØST	487	485	0		
	MOSJØEN SØR-ØST	562	657	0	Ambulanse	

VEFS	RODE	INNB. 2004	INNB. 2013	KJØRETID	RESSURS	MERKNAD
	MOSJØEN NORD-VEST	308	349	1		
	MOSJØEN SØR-VEST	373	391	1		
	MOSJØEN SØR	26	62	1		
	VIKDAL/HUNDÅLA	28	19	60		Avhengig av båt
	NES	289	289	4		
	FORSJORD	121	119	13		
	BJØRNÅDALEN	126	104	13		
	BJØRNÅDALEN NORD	57	57	5		
	SKOG-HUSBREKKA	459	420	3		
	OLDERSKOG SYD	706	673	3		
	GILDEVANGEN	234	262	3		
	OLDERSKOG ØST	308	362	3		
	MO-TRUDVANG	422	442	2		
	ÅSPÅSVEGEN NORD	302	268	2		
	NYRUD	436	429	2		
	VALLIA	20	18	2		
	ANDÅS	321	389	5		
	MOLDREM	124	122	10		
	VESTVÅGAN/SØRNES	37	32	72		Avhengig av båt
	HALSFJORD	14	4	77		Avhengig av båt
	DREVVATN	192	132	31		Ambulanse Korgen er "backup"
	ELSFJORD	103	71	24		
	SELJELI	16	16	30		
	LUKT VATN	111	113	17		
	ØMMERVATN	87	87	24		

Tabell 12: Befolkning og bosettingsmønster - Vefsn

Det er etablert ambulansestasjon i tilknytning til Helgelandssykehuset Mosjøen.

Båttransport

Ved behov for båttransport i Vikdalen / Hundåla skal fortrinnsvis ambulansebåten på Dønna benyttes. Det er også inngått samarbeid med Vefsn Brann og Redning om bruk av brannbåt ved behov for å frakte pasienter og personell.

Dagens transportveier

Avstanden dør til dør mellom sykehusene slik veiene er i dag, er slik:

HS Msj - HS MiR	96 km
HS Msj - HS MiR	65 km

Tabell 13: Avstanden dør til dør mellom sykehusene slik veiene er i dag, er slik - Vefsn

Med dagens trasé vil kjøretida mellom sykehusene bli slik, beregnet for forskjellige hastigheter:

Veien Msj - MiR						
Hastighet	50	60	70	80	90	100
Tid	115	96	82	72	64	58

Veien Msj - Ssj						
Hastighet	50	60	70	80	90	100
Tid	78	64	55	48	43	39

Tabell 14: Kjøretid mellom sykehusene, beregnet for forskjellige hastigheter - Vefsn

Veistandarden er i dag betydelig oppgradert med ny RV 78 fra Halsøy til Leirfjord og ny tilførselsvei Toven – Ømmervatten.

Strekningen Mosjøen – Mo I Rana er oppgradert siden forrige ambulanseplan med tunell gjennom korgfjellet. Det er også planlagt ny E6 trase fra Mosjøen til Mo i Rana innen 2020.

VEISTREKNING	VEISTANDARD	DISTANSE
HS Msj - Osen	God	39
Osen - Korgen	Meget dårlig	17
Korgen - Finneid	God	15
Finneid - HS MiR	Dårlig/tettbebygd	25
Til sammen		96

Tabell 15: Strekningen HS Msj - HS MiR

VEISTREKNING	VEISTANDARD	DISTANSE
HS Msj – Toventunnelen	Meget bra	26
Toventunnelen - Tovåsen	Meget bra	11
Tovåsen - Leland	God	10
Leland - HS Ssj	God	18
Til sammen		65

Tabell 16: Strekningen HS Msj - HS Ssj

RESSURSER:**MOSJØEN | Antall innbyggere: 13.347 (2014, 4 kvartal)****2 B-ambulanser, 2 mannsbetjent, døgn, aktiv vakt / vaktrom. Stasjonert Mosjøen****2 Reserveambulanser. Stasjonert Mosjøen****2.3.2 Grane / Hattfjelldal**

Ressurser

1 Døgnbil, vakt på vaktrom.

Geografi

Landkommune med lange avstander og spredt befolkning. Landsdelens mest trafikkerte gjennomfartsåre i og med at all landeveistransport til Nord-Norge må passere denne sørligste delen av E6, som er en betydelig ulykkesbelastet strekning.

Befolkning og bosettingsmønster

Kjøretiden er beregnet på normal kjøring etter fartsgrensene og reduseres betraktelig ved akutte hendelser.

HATTFJELLDAL	RODE	INNB. 2004	INNB. 2013	KJØRETID	RESSURS
	VARNTRESK	76	63	89	
	KRUTÅ	86	82	47	
	ÅKERVIK	91	56	46	
	VESTRE	72	57	35	
	HATTFJELLDAL SENTRUM	764	678	30	
	ELSVATN	159	160	51	
	SKARMODAL	94	95	57	

HATTJELLDAL	RODE	INNB. 2004	INNB. 2013	KJØRETID	RESSURS
	MIKKELJORD	93	70	44	
	TRALLERUD	126	139	56	
	VALLI	71	65	60	

Tabell 17: Befolkning og bosettingsmønster - Hattfjelldal

GRANE	RODE	INNB. 2004	INNB. 2013	KJØRETID	RESSURS
	LAKSFORS	47	36	12	
	GRANE	184	155	10	
	STABBFORSMO	80	85	10	
	FELLINGFORS	641	569	0	Ambulansebil/lege
	TROFORS	323	288	3	
	SVENNINGDAL	143	158	13	
	FIPLINGDAL	115	84	27	
	KAPPFJELL-LI	19	12	32	
	MAJAVATN	83	72	38	

Tabell 18: Befolkning og bosettingsmønster - Grane

Forslag til plassering av ambulanseressurser

Stasjon bør være strategisk plassert ved RV 73 slik at responstiden til Hattfjelldal blir kortest mulig.

Vaktordninger

Tilstedevakt på vaktrom.

Tilpasning til responstidskrav.

Med dagens ressursplassering nåes av befolkningen med en responstid på 25 minutter.

RESSURSER:

GRANE | Antall innbyggere: 1.460 (2014, 4 kvartal)

HATTFJELLDAL | Antall innbyggere: 1.513 (2014, 4 kvartal)

1 B-ambulanse, 2 mannsbetjent, døgn, aktiv vakt / vaktrom. Stasjonert Trofors

Etablering av First responder team i Hattfjelldal

Ambulansetjenesten dekker Grane og Hattfjelldal kommune.

2.4 Sone 4 Brønnøysund

- Ambulansetjenesten Brønnøysund
- Ambulansetjenesten Sømna
- Ambulansetjenesten Vega
- Ambulansetjenesten Bindal

2.4.1 Brønnøy, Sømna og Vevelstad kommuner

Døgnbemannet ambulansebil i Brønnøysund med tilstedevakt. Døgnbemannet ambulansebil i Sømna med deler av døgnet på hjemmevakt. Syketransportbil-avtale på Forvik i Vevelstad. Bygdene Tosbotn og Vassbygda dekkes primært av ambulanse fra Grane kommune.

I Brønnøysund er det base for luftambulansetjenesten, både fly og helikopter. Baseplassering for disse to enheter er bestemt i Stortinget, og er ikke en del av Helgelandssykehusets planverk for ambulansetjenesten.

Tjenesten i Sømna dekker en del opp fra Brønnøy på samtidighetskonflikter. De kjørte 100 turer i 2013 og 102 i 2014 med pasienter fra Brønnøy. De fast ansatte bor alle rundt Berg, Ambulansestasjonen er derfor flyttet lokalt på Berg fra Vik. Dette gir en kortere aktiviseringstid.

Kapasiteten ellers er god.

Sør-Helgeland er et relativt folkerikt område med lang vei til sykehus. I dag fraktes pasientene hovedsakelig til Helgelandssykehuset Sandnessjøen (69 km, 100 minutter), Sjeldent til Sykehuset Namsos (196 km, 200 minutter) og noen til Helgelandssykehuset Mosjøen (158 km, 135 minutter).

Som en integrert del av de akuttmedisinske ressurser for Helgelandssykehuset brukes luftambulansetjenesten for disse transportene. Flyambulansetjenesten (FW) har relativt god regularitet, men er en nasjonal ressurs som i mange tilfelle vil være disponert til andre oppdrag og ikke være tilgjengelig for lokale transport. Ambulansehelikopteret (RW) har i deler av året mindre god regularitet. Transport mot Sandnessjøen er mest stabil, men også der vil regulariteten i vintermånedene være ned mot 60-70 %.

Geografi

Regionen har i overkant av 10.000 innbyggere er således et av de mest folkerike områdene på Helgeland. Det er fergefri veiforbindelse mot E6 via fv 76 (Tosenvegen), fergeforbindelse nordover via Vevelstad kommune (fergestrekningene Horn – Anndalsvåg og Forvik – Tjøtta, fv 17) og fergeforbindelse sørover (fergesambandet Holm – Vennesund). I Vevelstad kommune bor hovedtyngden av befolkningen omkring Forvik, men en stor del av befolkningen er likevel avhengig av båt.

Den største befolkningkonsentrasjonen er Brønnøysund.

Regularitetsproblemer

Luftambulansetjenesten i Brønnøy er en viktig akuttmedisinsk ressurs for lokalområdet. Begrensingen til helikoptertjenesten ligger først og fremst i regularitetsproblemer, spesielt vinterstid. Den registrerte regulariteten gir bare inntrykk av deler av problemet, i tillegg kommer de oppdrag der det aldri sendes henvendelse til helikopteret, enten fordi AMK allerede vet at helikopteret ikke kan brukes, eller fordi det gjøres en lokal vurdering av været. I de mest belastede vintermånedene ligger den reelle regulariteten ned mot 50 %.

Regularitetsproblemerne er først og fremst knyttet til vær og tekniske forhold, i noe mindre grad til duty-tid. I framtida vil det i tillegg antakelig bli noe mer samtidighetsproblemer. Slik praksis er i dag, brukes helikopteret for lite i nordlige og indre deler av Helgeland. Med endret AMK-struktur og mer fokus på nytten av ambulanshelikopteret må man anta at bruken i disse områdene vil ta seg opp.

Totalt sett må befolkningen i Brønnøy/Sømna i tillegg til helikopteret også ha alternative ambulanseressurser som på en akseptabel måte og innenfor akseptable tidsrammer kan bringe dem til sykehus. Med dagens ressurstilgang er alternativ transporttid til nærmeste sykehus (HS-Ssj) 75 minutter, basert på ambulansebåt Eyr Bremstein mellom Horn og Tjøtta.

For framtida tenker vi ambulansebåt plassert på Horn med Vega som reservestasjon når værforholdene tilsier det. Dette på grunn av at 90 % av oppdragene båten har går mellom Horn og Tjøtta. Det vil bli kortere aktiveringstid og ventetid på båten og at den vil få mindre utmeldinger på tid, da vi sparer ekstra turen fra Tjøtta og Horn til Vega ved avlevering av pasienter. Båten holder ca 30 knop og greier strekningen Brønnøysund – Tjøtta (21 nm) på ca 40 minutter, strekningen Horn – Tjøtta (17 nm) på 30 minutter.

Befolkning og bosettingsmønster

Responstider basert på dagens ambulanseplassering. For Vevelstad er det ikke angitt responstider fordi det ikke er eller vil bli foreslått ambulansobil plassert i kommunen.

SØMNA	RODE	INNB. 2004	INNB. 2013	KJØRETID
	ØYERNE	61	58	17
	SUND	85	83	14
	SAND	163	156	10
	ØSTRE VIK	105	94	5
	MIDTRE VIK	261	239	7
	VESTRE VIK	252	253	6
	SØMHOVD	93	83	8
	BREKKEIDET	180	178	4
	SØMNES	214	221	2
	BERG/KLAKKEN	373	396	0
	GRØTHEIM	126	104	6
	DALBOTN	162	139	6
	FRILSTAD/HOMBORN	34	28	12

Tabell 19: Befolkning og bosettingsmønster - Sømna

VEVELSTAD	RODE	INNB. 2004	INNB. 2013	KOMMENTAR
	HESSTUN	64	42	Avhengig av båt 20 min
	BRØDLØS/HØYHOLM	52	52	
	VEVELSTAD	372	326	20 min båt
	VISTHUS/STOKKA	97	68	Avhengig av båt 20 min
	AURSLETTA/VISTEN	7	10	Avhengig av båt 35 min

Tabell 20: Befolkning og bosettingsmønster Vevelstad

BRØNNØY	RODE	INNB. 2004	INNB. 2013	KJØRETID	KOMMENTAR
	SAUS	95	97	41	
	ØVERBYGDA	54	30	42	
	HONGSET	22	24	42	
	HOMMELSTØ	439	394	33	
	LANGFJORD	50	58	46	
	OPPSJØEN	83	60	39	
	SÆTERLANDET	119	75	23	
	NORDFJORDENE	3	2	57	
	TRÆLNES	163	160	3	
	REINFJORD	75	60	4	
	KRÅKNES	122	116	10	
	SKOMO	203	208	15	
	SYLTEREN	233	189	12	
	SKILLE/EIDET	161	144	12	
	HORN/SANDVIK	78	50	13	
	MO/LUND	63	50	10	
	MOSHEIM/TILREM	154	139	5	
	LILLETORGNES/STORT	19	5	26	Avhengig av båt
	NORDHUS VESTRE	200	242	8	
	NORDHUS ØSTRE	288	359	5	
	TORGET	278	213	11	
	SALHUS VEST	786	907	3	
	SALHUS ØST	550	1049	4	
TOMASLENNINGEN/B	592	576	1		
VALHAUGEN	228	219	1		
SENTRUM	208	249	0		
FARMEN/LENNINGEN	281	298	1		
HESTVADET/STRØMM	607	589	2		
FLAGGSTANGHAUGE	247	214	2		

BR ØIN NØY	RODE	INNB. 2004	INNB. 2013	KJØRETID	KOMMENTAR
	KIRKHAUGEN/FLATÅ	223	229	1	
	STRANDA	377	395	1	
	KVALØY/HESTØY	287	380	3	
	TOSBOTN/URVOLD	49	27	36	Dekkes fra Grane
	VASSBYGDA	68	40	49	Dekkes fra Grane

Tabell 21: Befolkning og bosettingsmønster - Brønnøy

Forslag til plassering av ambulanseressurser

Ambulansetjenesten for Brønnøysund stasjoneres i Brønnøysund uendret og det etableres vakt på vaktrom istedenfor dagens løsning med aktiv vakt og hjemmevakt. Dette på bakgrunn av stort befolkningsgrunnlag.

Ambulansetjenesten stasjonert i Sømna beholdes på Berg, med aktiv vakt og hjemmevakt som i dag. Helsetransportbiler stasjonert på Forvik Visthus.

Tilpasning til responstidskrav

Med tilstedevakt på ambulansestasjon vil responstid bedres for pasienter i store deler av Brønnøy kommune. For Vevelstad foreslås ikke ambulansebil. Responstid for kommunen vil imidlertid bedres ved etablering av rask ambulansebemannet båt på Horn i Brønnøy.

Samtidighetsproblemer

Dagens bilambulanseberedskap vil bli opprettholdt.

Ambulansebil på Sømna hadde i hele 2014 følgende aktivitet i tidsrommet 20.00-08.00:

Akutt	28
Haster	69
Vanlig	6

Tabell 22: Ambulanseaktivitet i tidsrommet 20.00-08.00 - Brønnøy

Levering av pasientene fordeles turene slik:

Helikopter	5
Flyplass	9
Beh. på stedet ingen transport	23
Horn ambulanserbåt	32
Syk hj. Kad obs og legevakt	30
Kapell	1
Annet	3

Tabell 23: Fordeling av turer - Brønnøy

RESSURSER:

BRØNNØY / SØMNA / VEVELSTAD | Antall innbyggere: 7.859 + 2.033 + 500 = 10.392

1 Ambulansebil med aktiv vakt / vaktrom. Stasjonert Brønnøy

1 Ambulansebil med aktiv vakt / hjemmevakt. Stasjonert Sømna

1 Ambulanserbåt - Stasjonert Horn / Vega

1 Syketransportbil - Stasjonert Forvik, Vevelstad

1 Syketransportbil - Stasjonert Visthus, Vevelstad

2.4.2 Vega kommune

Vega har ambulansebil stasjonert på Rørøy og tilgjengelig ambulanserbåt stasjonert på Horn / Rørøy. Det er opparbeidet og velfungerende landingsplass for helikopter på Gladstad. Det er greie landingsforhold og ambulanshelikopteret har responstid på maksimalt 20 minutter.

Geografi

Gode veier, ingen stengningsproblemer. Hovedtyngden av befolkningen bor på selve Vega og er således veifast med ambulansen på Rørøy. 26 personer (2,1 %) av befolkningen bor på Ylvingen, som må nåes med båt Horn – Ylvingen 30 kn. 7 min. Vega bruker hovedsakelig HS Ssj. Transporttid i dag er 65 minutter.

VEGA	RODE	INNB. 2004	INNB. 2013	REISETID
	YLVINGEN	60	26	Båt 30
	IGERØY	128	87	9
	KJUL	73	66	5
	VIKA	160	150	10
	ÅSEN/MARKER	107	94	7

A VEG	RODE	INNB. 2004	INNB. 2013	REISETID
	GLADSTAD	302	356	5
	HONGSET	80	59	9
	HOLAND	303	277	10
	VALLA	176	119	10
	SKOGSHOLMEN		4	Båt 60

Tabell 24: Befolkning og bosettingsmønster - Vega

Forslag til plassering av ambulanseressurser

Det opprettes ambulansebåtstasjonering på Horn. Ambulansebåtstasjoneringen på Vega blir reserve stasjon for ambulansebåten ved dårlig værforhold på Horn. Avstanden Horn havn – Vega (Igerøy) er 6,5 nm. Responstid for ambulansebåten (30 kn) blir da 15 minutter. Horn – Rørøy tar 20 min. Dersom båt og ambulansobil alarmeres samtidig vil båten i de fleste tilfelle være på Igerøy i god tid før pasienten. Denne ordningen vil sikre en sammenhengende kjede kvalifisert personell for ivaretagelse av pasienten fra hjemmet til sykehus i Sandnessjøen.

Ambulansebil på Rørøy opprettholdes.

Vaktordninger

Det søkes dispensasjon fra bestemmelsene om vakt på vaktrom for bilambulansen. Ordningen med aktiv vakt / hjemnevakt opprettholdes. Det søkes samarbeid med Vega kommune om felles bruk av helsepersonell for å sikre faglighet og rekruttering.

Tilpasning til responstidskrav

Med aktiveringstid på 10 minutter kan hele befolkningen på selve Vega nåes innen 25 minutter. Dette utgjør 96 % av befolkningen i kommunen. Ylvingen må betjenes av ambulansebåten fra Horn. Responstid for båten vil være ca. 15 minutter. Helikopter vil ha responstid i underkant av 20 minutter. Det finnes ingen organisert båretransport på Ylvingen.

Med den foreslåtte ressursfordeling oppfylles responstidskravene med god margin.

RESSURSER:

VEGA | Antall innbyggere: 1.238

1 Ambulansebil med aktiv vakt / hjemnevakt - Stasjonert Rørøy

1 Ambulansebåt, Stasjonert Horn / Rørøy

2.4.3 Bindal kommune

Ressurser

Bilambulans stasjonert på Terråk, ambulansbåt stasjonert på Terråk. Bygderutebåt (M/S Ørtind) stasjonert på Bindalseidet kan ta med ambulansobil.

Geografi

Det meste av kommunens befolkning bor veifast med ambulanse og lege på Terråk. En liten del av befolkningen bor i Harangsfjorden og er avhengige av båtskyss (31 personer). Bindal bruker så å si bare Namsos sykehus. Transport til Namsos tar om lag 2 timer, relativt god vei (fv 17).

BINDAL	RODE	INNB. 2004	INNB. 2013	KJØRTID	RESSURS	MERKNAD
	SØR-KJELLA	203	161	18		
	NORD-KJELLA	77	63	26		
	SØR-VESTRAND	31	13	30		
	NORD-VESTRAND	105	95	35		
	RØYTVOLL	32	25	48		
	SKJELSVIKSJØEN	32	24	43		
	BINDALSEIDET	416	338	35	M/S Ørtind	
	SØRFJORD	45	28	13		
	ØKSNINGEN	103	95	22		
	TERRÅK	662	554	0	Skyssbåt og ambulanse	
	BREVIK	12	8	6		
	HARANGSFJORDEN	54	31	68		Avhengig av båt
	ÅBYGDA	142	105	21		

Tabell 25: Befolkning og bosettingsmønster - Bindal

Forslag til plassering av ambulanseressurser

Vi anbefaler derfor uendret plassering av bilambulanse og uendret vaktordning.

Avtale med Bindal kommune om bruk av skyssbåt/taxibåt stasjonert på Terråk videreføres. Harangsfjorden kan i tillegg nåes med ambulansebåt fra Horn og med helikopter på ca. 20 minutter.

Vaktordninger

Det foreslås ikke endring i vaktordningen for bilambulansen i Bindal.

Tilpasning til responstidskrav

Med dagens bilambulanseplassering på Terråk og 10 minutters aktiveringstid (hjemmevakt), vil det kun være bygdene rundt Sørfjorden (719 innbyggere, 38 % av befolkningen) som kan nåes innen 25 minutter. Alternativ plassering (Kjella) ville gitt noe bedre responstidstall. Slik plassering ville imidlertid fjerne fordelene med samlokalisering med kommunelegen og ville dessuten forde vakt på vaktrom. Vi anbefaler derfor uendret plassering av bilambulanse og noe endret vaktordning.

RESSURSER:

BINDAL | Antall innbyggere: 1.540

1 Ambulansebil med aktiv vakt / hjemmevakt - Stasjonert Terråk

1 Skyssbåt stasjonert Terråk – leid tjeneste fra Bindal kommune