

Styresak 09/2013: Resultat- og tiltaksrapport per 01/2013

Møtedato: 26.02.2013

Møtested: Mosjøen, Fru Haugans hotell

Innledning

Det vises til vedlagte resultatrapport for januar 2013 som oppsummerer resultatene fra virksomhetsområdene i helseforetaket.

VEDTAKSFORSLAG:

Styret i Helgelandssykehuset HF tar resultatrapport januar 2013 til orientering.

Per Martin Knutsen
administrerende direktør

Saksbehandlere: Foretaksledelsen og stabspersonell

Vedlegg: Resultatrapport januar 2013

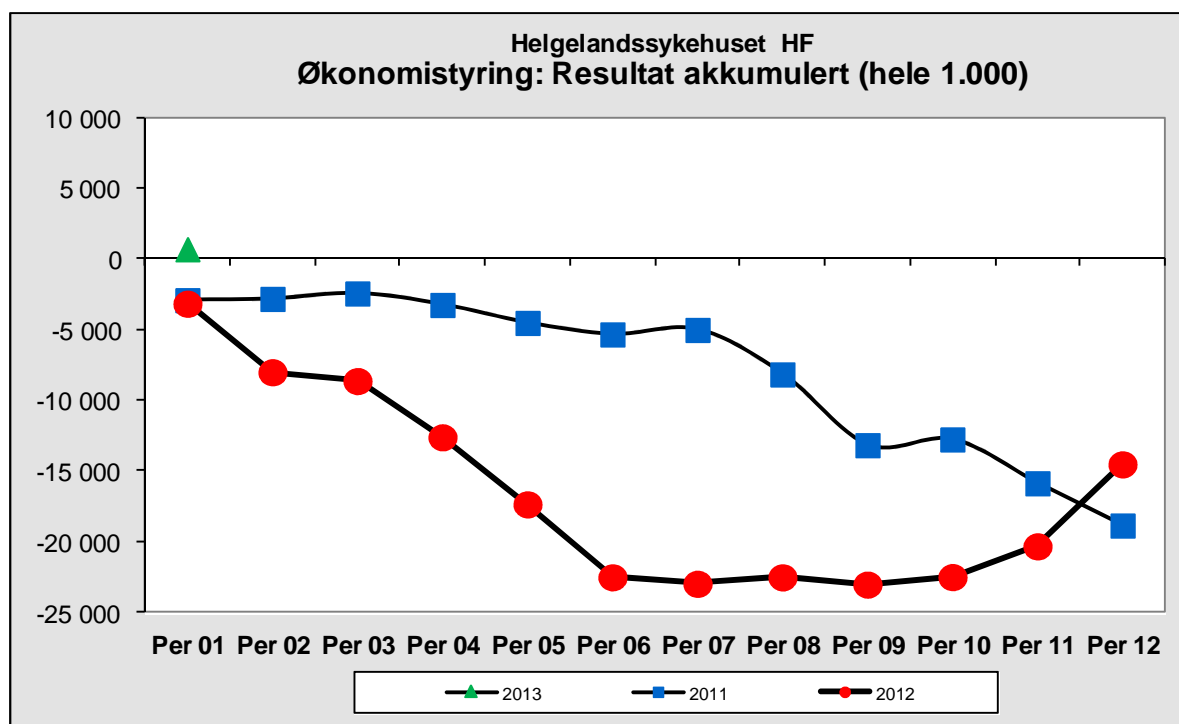
Resultatrapport januar 2013 Helgelandssykehuset HF

Oppsummering av resultatutvikling

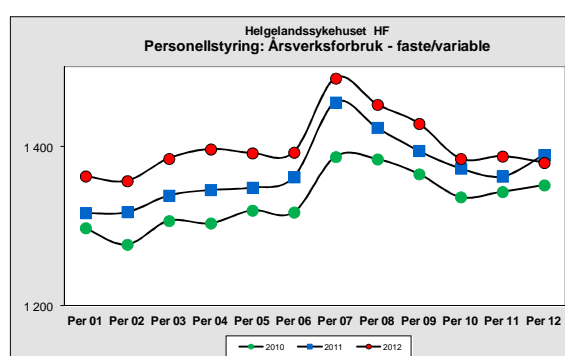
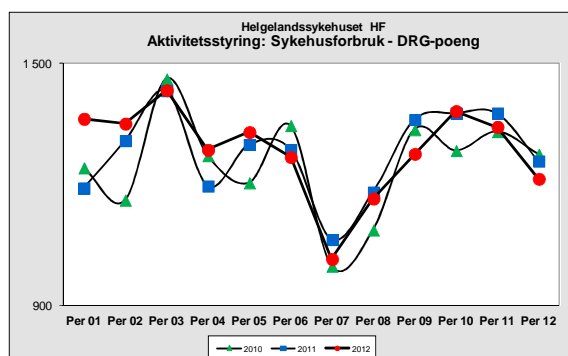
Resultatkravet i 2013 for Helgelandssykehuset HF er et overskudd på 5 mill. kr.

Driftsresultatet per 01/2013 viser et overskudd på 0,2 mill.kr. Sammenlignet med samme forrige år er det en forbedring på 3,4 mill. kr. da det var et underskudd for januar 2012 på 3,2 mill.kr.

Budsjettavviket per 01/2013 viser et negativt avvik med 0,2 mill. kr.



Det er ikke oppdaterte tall for drg og personell ennå pr. januar.



Økonomi. Resultatet er for januar er positivt med 0,2 mill.kr. For januar måned er regnskapet basert på flere stipuleringer som grunnlag for kostnadsføring, og det er vanskelig å se noen utviklings tendenser ennå.

Personellutviklingen for januar hadde Helgelandssykehuset et forbruk på 1353 månedsværk. Sammenlignet med januar 2012 er forbruket i januar 2013 redusert med ti månedsværk.

Økonomi

Resultat

Resultat for januar måned er positivt og viser et overskudd på 0,2 mill.k. Dette gir et negativt budsjettavvik hittil i år på 0,2 mill.kr.

Resultatrapportering	Januar				Akkumulert per Januar				Akkumulert per	
	Resultat	Budsjett	Avvik i kr	Avvik i %	Resultat	Budsjett	Avvik i kr	Avvik i %	Endring ift 2012	Endring i %
Basisramme	93,6	93,6	0,0	0 %	93,6	93,6	0,0	0 %	7,5	9 %
ISF egne pasienter (ekskl. KMF)	16,3	17,4	-1,1	-6 %	16,3	17,4	-1,1	-6 %	-1,1	-6 %
ISF kommunal medfinansiering	7,1	6,9	0,2	3 %	7,1	6,9	0,2	3 %	0,9	10 %
Samlet ordinær ISF-inntekt	23,4	24,3	-0,8	-3 %	23,4	24,3	-0,8	-3 %	-0,2	-1 %
ISF av legemidler utenfor sykehus	1,5	1,5	0,0	0 %	1,5	1,5	0,0	0 %	0,1	10 %
Gjestepasientinntekter	0,1	0,1	0,0	0 %	0,1	0,1	0,0	0 %	0,0	27 %
Polikliniske inntekter (psykisk helse og lab/rønt)	3,0	2,9	0,1	5 %	3,0	2,9	0,1	5 %	0,2	7 %
Utskrivningsklare pasienter	0,0	0,2	-0,2	-93 %	0,0	0,2	-0,2	-93 %	-0,6	-97 %
Inntekter "raskere tilbake"	0,9	0,7	0,2	33 %	0,9	0,7	0,2	33 %	0,0	-4 %
Andre øremerkede tilskudd	0,1	0,1	0,0	-3 %	0,1	0,1	0,0	-3 %	0,0	3 %
Andre driftsinntekter	7,7	7,3	0,3	4 %	7,7	7,3	0,3	4 %	1,9	33 %
Sum driftsinntekter	130,3	130,7	-0,4	0 %	130,3	130,7	-0,4	0 %	8,9	7 %
Kjøp av offentlige helsetjenester	9,0	8,8	0,2	3 %	9,0	8,8	0,2	3 %	0,6	7 %
Kjøp av private helsetjenester	5,5	5,4	0,1	3 %	5,5	5,4	0,1	3 %	1,0	22 %
Varekostnader knyttet til aktivitet	10,3	10,1	0,2	2 %	10,3	10,1	0,2	2 %	-0,2	-2 %
Innleid arbeidskraft	0,1	0,3	-0,1	-51 %	0,1	0,3	-0,1	-51 %	0,0	37 %
Lønn til fast ansatte	57,7	59,0	-1,4	-2 %	57,7	59,0	-1,4	-2 %	0,2	0 %
Vikarer	2,3	1,9	0,3	16 %	2,3	1,9	0,3	16 %	0,0	-1 %
Overtid og ekstrahjelp	3,1	1,4	1,7	122 %	3,1	1,4	1,7	122 %	1,1	58 %
Pensjon inkl arbeidsgiveravgift	12,6	12,7	-0,1	-1 %	12,6	12,7	-0,1	-1 %	0,4	3 %
Tilskudd og refusjoner vedr arbeidskraft	-3,0	-2,4	-0,6	24 %	-3,0	-2,4	-0,6	24 %	-0,4	15 %
Annen lønnskostnad	4,5	5,2	-0,8	-15 %	4,5	5,2	-0,8	-15 %	0,0	0 %
Sum lønn og innleie ekskl pensjon	64,6	65,4	-0,8	-1 %	64,6	65,4	-0,8	-1 %	1,0	2 %
Avskrivninger	5,9	6,1	-0,2	-3 %	5,9	6,1	-0,2	-3 %	0,2	4 %
Nedskrivninger	0,0	0,0	0,0	0 %	0,0	0,0	0,0	0 %	0,0	0 %
Andre driftskostnader	21,9	21,5	0,4	2 %	21,9	21,5	0,4	2 %	2,5	13 %
Sum driftskostnader	129,8	130,0	-0,2	0 %	129,8	130,0	-0,2	0 %	5,5	4,4 %
Driftsresultat	0,5	0,7	-0,2	-35 %	0,5	0,7	-0,2	-35 %	3,5	115 %
Finansinntekter	0,0	0,1	-0,1	-100 %	0,0	0,1	-0,1	-100 %	-0,1	100 %
Finanskostnader	0,2	0,3	-0,1	-27 %	0,2	0,3	-0,1	-27 %	0,0	14 %
Finansresultat	-0,2	-0,3	0,0	-14 %	-0,2	-0,3	0,0	-14 %	-0,1	-56 %
Ordinært resultat	0,2	0,4	-0,2	-50 %	0,2	0,4	-0,2	-50 %	3,4	107 %

Inntektsavviket for foretaket er negativt i januar og skyldes i hovedsak lave ISF-inntekter. De øvrige inntektene er i henhold til budsjett.

Kostnadsavviket er positiv denne måneden, For januar måned er det mange estimater som ligger til grunn for kostnadsføring, og det er vanskelig å se noen utviklings tendenser ennå.

Sum lønn er litt mindre enn budsjett. På lønnsområdet er det fast lønn som er under budsjett mens spesielt overtid og ekstrahjelp er over budsjett. Dette må sees litt i sammenheng.

De andre driftskostnadene er i henhold til budsjett.

Funksjons område analyse

Helgelandssykehuset HF	Driftsresultat	Driftsresultat	Resultatendring
Stedsdimensjon (HVOR er avvikene)	2012 pr. jan	2013 pr. jan	Per 201112/201212
Somatikk (funks enhetene 10,20,30)	-2 687	-422	2 265
Psykatri/rus (funks enhetene 11,21,31,)	419	1 123	705
Fellesområde (inkl amb.)	-883	-493	390
Ambulanse	-180	-488	-308
Resultat HF	-3 151	209	3 360
Budsjettavvik	-3 568	-208	0
Tabell (hele 1.000)			

Januar 2013 sammenlignet med januar 2012 viser en forbedring i resultatet både på de somatiske sykehusenhetene og psykisk helse enhetene.

Område analyse

Helgelandssykehuset HF	Januar			Akkumulert i år			Akk. i fjor		
	Regnskap	Budsjett	Avvik	Regnskap	Budsjett	Avvik	Regnskap	Budsjett	Avvik
Stedsdimensjon (HVOR er avvikene)									
Felleskostnader/adm Mo i Rana	23 667	22 491	1 176	23 667	22 491	1 176	21 675	21 628	47
Intern service Mo i Rana	-3 175	-3 346	171	-3 175	-3 346	171	-3 094	-3 123	29
Akutt/Kirurgi Mo i Rana	-10 587	-10 321	-266	-10 587	-10 321	-266	-10 166	-9 749	-417
Medisin Mo i Rana	-6 349	-6 402	53	-6 349	-6 402	53	-6 643	-6 340	-303
Lab/Røntgen Mo i Rana	-2 191	-2 201	10	-2 191	-2 201	10	-2 038	-1 997	-41
Psykatri Mo i Rana	191	-222	412	191	-222	412	-105	-419	314
Helgelandssykehuset Mo i Rana	1 556	0	1 556	1 556	0	1 556	-370	0	-370
Felleskostnader/adm Mosjøen	9 690	10 483	-794	9 690	10 483	-794	9 926	10 768	-843
Intern service Mosjøen	-1 698	-1 633	-65	-1 698	-1 633	-65	-1 523	-1 640	117
Kirurgi Mosjøen	-3 527	-3 321	-206	-3 527	-3 321	-206	-3 888	-3 683	-205
Medisin Mosjøen	-5 566	-5 389	-178	-5 566	-5 389	-178	-5 283	-5 317	34
Psykatri Mosjøen	129	-141	270	129	-141	270	-77	-129	52
Helgelandssykehuset Mosjøen	-971	0	-971	-971	0	-971	-844	0	-844
Felleskostnader/adm Sandnessjøen	18 439	19 035	-596	18 439	19 035	-596	16 381	18 341	-1 960
Akutt Sandnessjøen	-4 620	-4 479	-141	-4 620	-4 479	-141	-4 049	-4 241	192
Intern service Sandnessjøen	-2 553	-3 294	742	-2 553	-3 294	742	-2 834	-3 189	355
Kirurgi Sandnessjøen	-2 383	-3 185	802	-2 383	-3 185	802	-1 922	-1 776	-146
Medisin Sandnessjøen	-5 586	-4 092	-1 494	-5 586	-4 092	-1 494	-5 287	-5 141	-146
Røntgen Sandnessjøen	-608	-529	-79	-608	-529	-79	-558	-530	-28
Gyn/Føde Sandnessjøen	-1 738	-1 808	70	-1 738	-1 808	70	-1 852	-1 641	-212
Rehab Sandnessjøen	-902	-1 256	354	-902	-1 256	354	-927	-1 430	503
Pediatri Sandnessjøen	-184	-200	15	-184	-200	15	-196	-210	14
Psykatri Sandnessjøen	251	-193	444	251	-193	444	191	-184	375
Helgelandssykehuset Sandnessjøen	117	0	117	117	0	117	-1 054	0	-1 054
Felles	15 589	14 851	738	15 589	14 851	738	13 327	13 263	64
Ambulanse	-488	0	-488	-488	0	-488	-180	0	-180
Gjestepasient omr.	-6 271	-5 750	-521	-6 271	-5 750	-521	-5 375	-5 375	0
Pasientreiser omr.	-9 323	-8 684	-639	-9 323	-8 684	-639	-8 656	-7 471	-1 185
Helgelandssykehuset Felles	-493	417	-909	-493	417	-909	-883	417	-1 300
Resultat HF	209	417	-208	209	417	-208	-3 151	417	-3 568
Tabell 2 (hele 1.000)									

Mo i Rana: Har et positivt resultat for januar med 1,5 mill.kr. Inntektene har vært høye, samtidig som kostnadene har vært lave.

Mosjøen: Har et negativt resultat for januar med 1,0 mill.kr. Inntektene er litt lavere enn budsjett og januar i fjor, samtidig som kostnadene er noe høyere enn budsjettet.

Sandnessjøen: Har et resultat for januar rundt balanse.

Ambulanse: Har et negativt budsjettavvik for januar med 0,5 mill.kr. Dette skyldes stor økning ved bilambulanser og psykiatri transport.

Pasienttransport: Har et negativt budsjettavvik for januar med 0,6 mill.kr.

Gjestepasient område: Noe høyere kostnader på budsjett.

Felles:

Funksjonsregnskap

Brutto driftskostnader per funksjonsområde - akkumulert pr 201301						
Funksjon	R hittil i fjor	R hittil i år	JB hittil i år	Avvik hittil i år	Endring hittil i fjor - hittil i år	JB 2011
Somatikk inkl lab/rtg	86,5	85,9	85,0	0,9	-0,7 %	1 040
Psykisk helse	15,1	16,2	18,9	(2,7)	7,3 %	224
Rusomsorg	2,1	3,1	2,3	0,8	48,2 %	27
Prehospitale tjenester	20,4	23,8	22,5	1,3	16,9 %	276
Personal	0,3	0,3	0,8	(0,5)	8,1 %	11
Sum driftskostnader	124,3	129,3	129,5	(0,2)	4,0 %	1 576

Funksjonsregnskapet har ingen vesentlige avvik fra budsjett og regnskap i fjor.

Prognose

Prognosen for 2013 er lik resultatkrav på 5,0 mill.kr. i overskudd.

Gjennomføring av tiltak

Det jobbes aktivt med ny tiltaksplan og forventede effekter av denne. Planlagt tiltaksplan er tidligere fremvist i styresak 03/2013 og 90/2012. Tiltaksplanen er summert opp med resultat effekter på de ulike områder på neste side. Oppsummeringen viser kun de tiltakene som har en budsjettert tiltakseffekt, der total tiltakseffekt er på 41,1 mill.kr.

Status med tiltaksarbeidet er at det 67 tiltak totalt under arbeid. Størst fokus har vært på ferieavvikling 2013, fristbrudd og sterkere styring av reisevirksomheten. Tabell under viser hvor i prosessen er på de tiltakene som er fremst i tiltaksarbeidet.

Tiltak nr	Navn på tiltak	Ansvarlig	BLT		ROS-prosess med ledere og tilfetsvalgte		Innkalling til drøfting vedlagt BLT og ROS		Drøfting	
			Frist	Status	Frist	Status	Frist	Status	Dato	Status
1-1	Redusere fristbrudd	Fred A. Mürer								
1-2	Sterkere styring av reisevirksomhet	Tore Enga	31.01.2013	Ferdigstilt	21.01.2013	Ferdigstilt	22.01.2013	Innkalt	29.01.2013	Signert
2-1-1	Feriestengt fødestue BRS	Venche Abel	15.01.2013	Utkast	31.01.2013	Utkast	01.02.2013	Innkalt	08.02.2013	Signert
2-1-2	Feriestengt fødestue MSJ	Venche Abel	31.01.2013	Utkast	31.01.2013	Utkast	01.02.2013	Innkalt	08.02.2013	Signert
2-1-3	Rutiner for poliklinisk besøk på fødestuer i barseltiden	Venche Abel	31.01.2013							
2-1-4	Vurdere driftsform og ressurser ved fødestuene	Venche Abel	31.01.2013							
2-2-1	Feriestenging av fødeavdeling SSJ	Knut Gullesen	15.01.2013	Utkast	31.01.2013	Utkast	01.02.2013	Innkalt	08.02.2013	
2-2-2	Feriestenging av fødeavdeling MIR	Knut Gullesen	15.01.2013	Utkast	31.01.2013	Utkast	01.02.2013	Innkalt	08.02.2013	
2-2-3	Gjennomgang av barseloppholdene ved fødeavdelingene	Knut Gullesen	15.01.2013							
2-3	Årsturnus og timebank til ferieavvikling	Tore Enga	31.01.2013							
2-4	Feriestenging av ortopedi MIR 4 uker	Thomas Skonseng	31.01.2013		12.02.2012	Utkast	13.02.2012	Innkalt	20.02.2012	
2-5-1	Feriestenging av kirurgisk virksomhet med vaktberedskap 4 uker MSJ	Venche Abel	31.01.2013	Utkast	12.02.2012	Utkast	13.02.2012	Innkalt	20.02.2012	
2-5-2	Redusert aktivitet kirurgisk virksomhet med vaktberedskap 8 uker MSJ	Venche Abel	31.01.2013		12.02.2012	Utkast	13.02.2012	Innkalt	20.02.2012	
2-6-1	Feriestenging av dognavdeling psykiatri MSJ 4 uker	Venche Abel	31.01.2013	Utkast	12.02.2012	Utkast	13.02.2012	Innkalt	20.02.2012	
2-6-2	Feriestenging av dognavdeling psykiatri MIR 4 uker	Venche Abel	31.01.2013	Utkast	12.02.2012	Utkast	13.02.2012	Innkalt	20.02.2012	
2-7	Feriestenging av rusavdeling MIR 4 uker	Thomas Skonseng	31.01.2013	Utkast	12.02.2012	Utkast	13.02.2012	Innkalt	20.02.2012	
2-8	Felles planlegging av ferieavvikling poliklinisk aktivitet	Fred A. Mürer			12.02.2012		13.02.2012	Innkalt	20.02.2012	
3-1	Bemanningsplaner og antall behandlere VOP/BUF	Sidsel Forbergskog								
3-2-1	Utarbeide rutiner, implementere og iverksette helårsplan for legegruppen	Tore Enga	31.01.2013	Utkast		Utkast		Innkalt		
3-2-2	Gjennomgang av overtid hos ass.leger og turnusleger mtp endring av turnusplaner	Tore Enga	31.01.2013							
3-2-3	Innvilgelse av ekstra fridager i arbeidsavtaler stoppes	Tore Enga	31.01.2013							

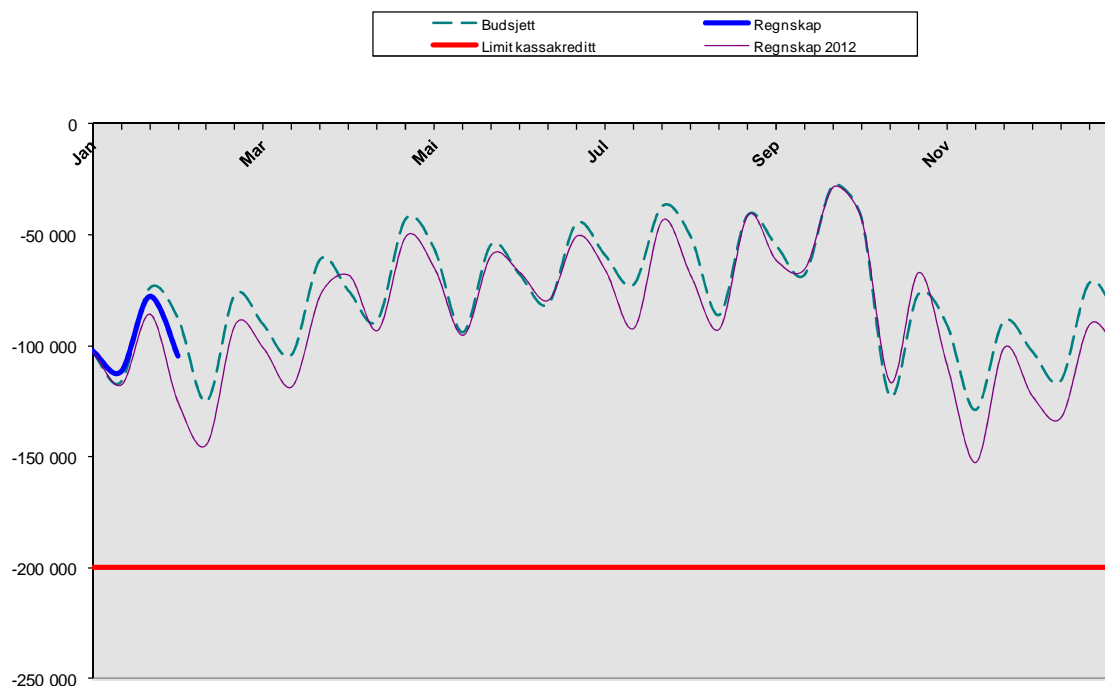
Tiltaksplanen for 2013 er foreløpig beregnet til kr 41,1 mill.kr. og foreløpig risikovektet til 34,1 mill.kr. Tiltak med reduksjon av fristbrudd til 7% inn i 01.01.13 ble ikke nådd, slik at verdien på dette tiltaket må reduseres med 1,2 mill.kr. Overhengseffekt av tiltak fra i i fjor er beregnet til 7,1 mill.kr. og har en beregnet effekt pr. januar på kr 0,6 mill.kr. Øvrige tiltak og effekter vil bli oppdatert pr. februar.

TILTAKSPLAN 2013		Planlagt effekt 2013	
nr	Tiltakets "navn"	Funksjons område	Tot
	Redusere fristbrudd		3 600
	Sterke styring av reisevirksomhet		4 500
	Årsplanlegging av aktivitet, fravær og bemanning for legegruppen		1 250
	Årsturnus og timebank til ferieavvikling		5 500
	Ferieavvikling fødestuer Brønnøysund		300
	Stening fødestua Mosjøen		500
	Stenging fødeavdeling Sandnessjøen		500
	Stenging fødeavdeling Mo i Rana		500
			0
	Totalt Foretaket		16 650
	Ferieavvikling døgnavdeling psykiatri		250
	Stenging døgnavdeling psykiatri MIR		250
	Ferieavvikling rusavdeling mir		560
			0
	Totalt Psykiatri		1 060
	Ferieavvikling ortopedi MIR		1 000
	Ferieavvikling kirurgi MSJ		430
			0
	Totalt Kirurgisk omr		1 430
	Reduksjon medisinske senger MIR		2 200
	Reduksjon medisinske senger MSJ		700
	Reduksjon medisinske senger SSJ		300
	Totalt Medisinsk omr		3 200
	Justere poliklinisk aktivitet		500
	Øke andel nødvendige kontroller fra eget nedslagsområde		1 000
	OSAS vurderes avviklet		400
	Totalt Poliklinisk akt		1 900
	Oppsigelse Helsepark avtale		600
	Gjennomgang av avtale med Helgeland rehab.		250
	Diverse tiltak Høykostnadsmedisin		500
	Innføre bedre kontroll med avregning gjestepasienter psykiatri		500
			0
	Totalt Diverse enkelttiltak		1 850
	Salg av boliger MSJ		2 000
	Leiekontrakt med Nordland Fylkeskommune		200
	Tannbehandling i narkose		700
	Energiltak MSJ		450
	Energiltak SSJ		600
	Effektivisering teknisk drift/renhold MIR		200
	Effektivisering teknisk drift/renhold MSJ		100
	Effektivisering teknisk drift/renhold SSJ		200
	Nytt distribusjonssystem behandlingshjelpemidler		200
	Gjennomgang system og rutiner behandlingshjelpemidler		100
	Utleie av lokaler i Mosjøen		500
			0
	Totalt Bygg og tekniske fag		5 250
	Forbedring innkjøp		1 500
	Organisere stab og støttefunksjon		250
	Sikre korrekt kodepraksis		1 000
	Organisasjons og ledelseprosjekt		1 000
	Justere struktur ambulansebåter		500
	Justere ambulanse Vega		500
	System for transport akutt psykiatri		500
	Forbedret ressurskoordinering		500
	Utarbiedels av rutine for hjemtransport dagtid		500
	Flytting av ambulansestasjon MIR		200
	LV-tjenester til kommunene		500
			0
	Totalt styring støtte, org. Og ledelse		6 950
	Reduksjon flykostnader		1 000
	Reduksjon taxikostnader		1 800
	Totalt Pasientreiser		2 800
	SUM nye tiltak 2013	Totalt	41 090

Likviditet og investeringer

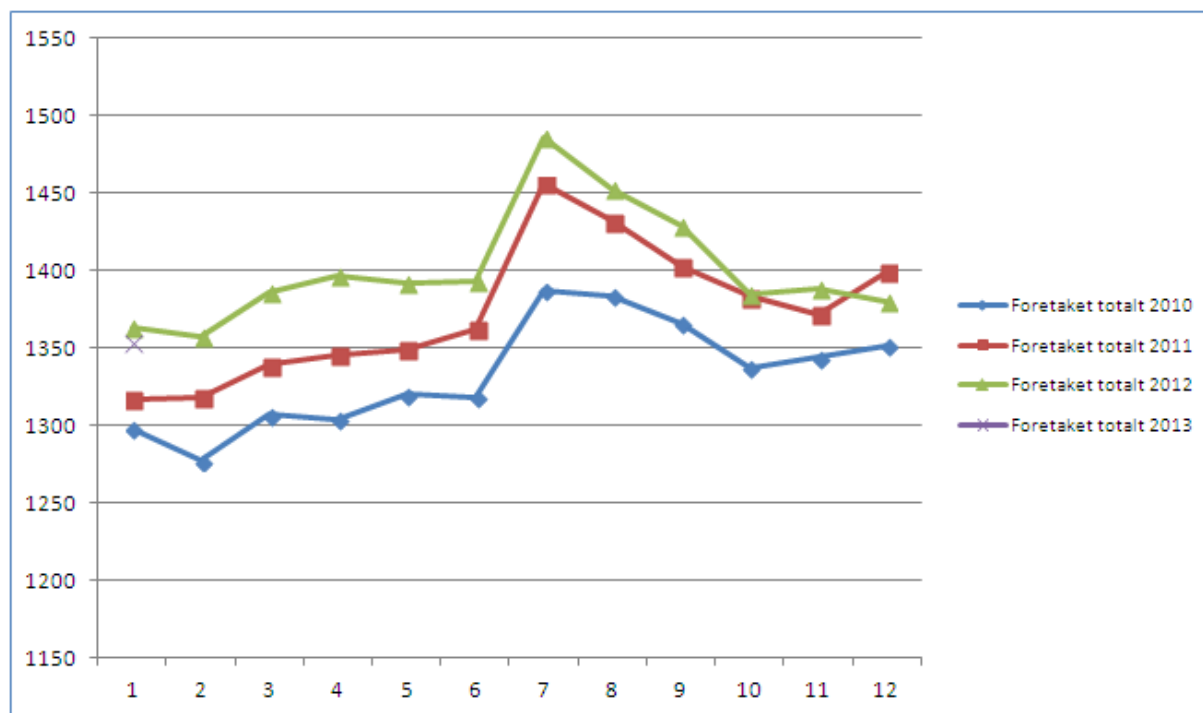
Likviditeten er tilfredsstillende. Forbrukt trekkramme pr 31.12.12 var 102 mill.kr. Trekkrammen er på 200 mill.kr.

Likviditet 2013



Investeringsrammen for 2013 er i hovedsak disponert og vil bli forbrukt i løpet av 2013.

Personell



I januar hadde Helgelandssykehuset et forbruk på 1353 månedsverk. Det gir en inngangsfart for 2013 som er i tråd med målsettingen til foretaket om gjennomsnittlig månedsverkforbruk på 1353. Sammenlignet med januar 2012 er forbruket i januar 2013 redusert med ti månedsverk. Den viktigste enkeltfaktoren her er nedleggelsen av Ressursbanken på Mo i Rana.

Selv om januar måned lander på budsjett vil foretaket fortsette sitt arbeid med å redusere årsverk. Av erfaring vet man at januar måned bør ligge under budsjett for året – for 2012 ga en inngangsfart på 1363 et sluttsnitt på 1400 månedsverk. Det er derfor fortsatt intensiv jobbing med prosjekt *Årsverksreduksjon*.

Årsverksreduksjon

Det ble høsten 2012 ferdigstilt et prosjekt med fokus på å redusere årsverksforbruket inn i 2013. Tiltakene fra dette prosjektet er behandlet og vedtatt i styret 18. desember 2012. Implementering av tiltakene er under utarbeidelse fra årsskiftet og flere av tiltakene er allerede ferdig drøftet og vedtatt. Hovedfokus i denne perioden er ferieavvikling 2013.

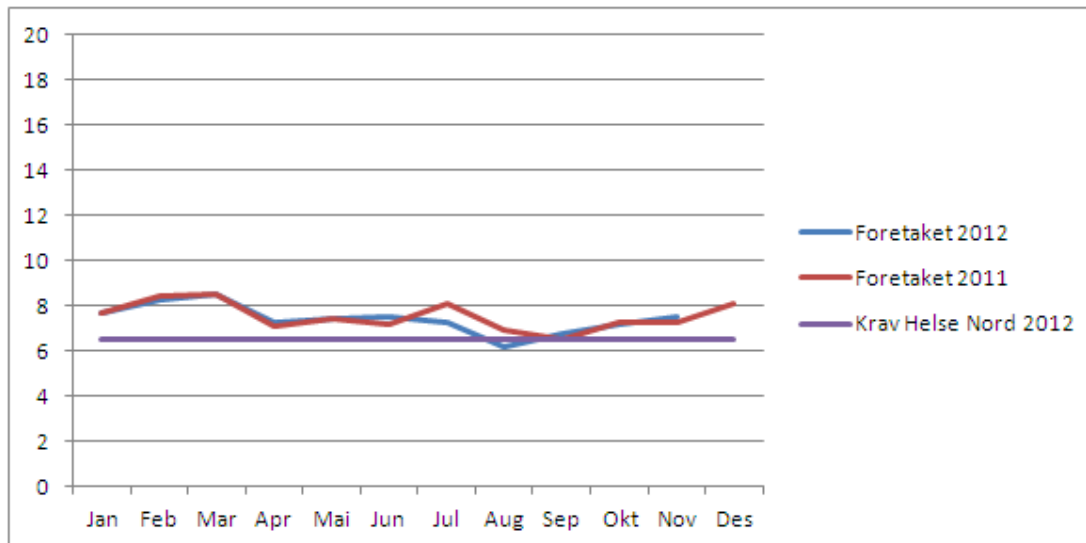
Prosjektet har i tiltaksplanen følgende fokusområder

- Gjennomgang av total pasientaktivitet for å tilpasse aktivitet til rammene
- Ferieavvikling for 2013
- Sterkere styring av reisevirksomhet
- Bygg og tekniske fag
- Effektivisering av stab- og støttefunksjoner
- Gjennomgang av ambulansområdet og pasientreiser

Sykefravær

Sykefraværet for november 2012 var 7,5 %, og foretaket har et gjennomsnitt pr t.o.m. november 2012 på 7,4 %. Tall for tilsvarende periode i 2011 var 7,5 %.

Kravet fra Helse Nord for 2012 er en nedgang fra gjennomsnittet av fjorårets første 10 måneder tilsvarende 1 prosentpoeng – for 2012 vil det si et gjennomsnitt på 6,5 %.



Det jobbes kontinuerlig med sykefraværet for å nå kravet fra Helse Nord, blant annet gjennom følgende tiltak:

- Fokuset oppfølging av de avdelingene som har relativt høyt sykefravær
- Styrket oppfølging og samarbeid med NAV arbeidslivssenter, både på foretaksnivå og på sykehusenhetene
- Fokuset oppfølging fra BHT ved at de nå deltar i alle dialogmøter med sykemeldte arbeidstakere
- Styrke kompetansen hos ledere for å tilrettelegge for gravide arbeidstakere.
- Opplæring av avdelingsledere for å bedre forebygging av sykefravær i avdelingen, samt oppfølgingen av sykemeldte arbeidstakere.

Deltidsansatte

Pr desember 2012 har Helgelandssykehuset følgende fordeling på personer i ulike stillingsstørrelser (intervall):

Antall ansatte i 100 % stilling	835
Antall ansatte i 90 – 99,9 % stilling	31
Antall ansatte i 80 – 89,9 % stilling	119
Antall ansatte i 70 – 79,9 % stilling	139
Antall ansatte i 60 – 69,9 % stilling	71
Antall ansatte i 50 – 59,9 % stilling	158
Antall ansatte i 40 – 49,9 % stilling	34
Antall ansatte i 30 – 39,9 % stilling	38
Antall ansatte i 20 – 29,9 % stilling	42
Antall ansatte i 10 – 19,9 % stilling	16
Antall ansatte i 0,1 – 9,9 % stilling	3

Lister fra Helse Nord med oversikt over faste deltidsansatte fra undersøkelsen i mars, som ønsker økt stillingsandel er distribuert i foretaket. Dette for å sikre større bevisstgjøring på bruk av allerede eksisterende helsepersonell som ønsker økt stillingsandel. Etter at et tilfeldig utvalg ledere er kontaktet, er tilbakemeldingen at de fleste ledere har denne oversikten ved de ulike avdelingene og at ledere tar oppgaven med å tilby flest mulig økt stillingsandel ved ledighet.